

บทที่ 2

ผลการติดตามตรวจสอบการปฏิบัติตามมาตรการป้องกัน
และแก้ไขผลกระทบสิ่งแวดล้อม

บทที่ 2

การติดตามตรวจสอบการปฏิบัติตามมาตรการป้องกัน และแก้ไขผลกระทบสิ่งแวดล้อม

2.1 การดำเนินการ

บริษัท เอส.พี.เอส. คอนสตรัคชั่น เซอร์วิส จำกัด ได้ดำเนินการติดตามตรวจสอบผลการปฏิบัติตามมาตรการป้องกันและแก้ไขผลกระทบสิ่งแวดล้อม ระยะดำเนินการ โครงการโรงงานผลิตเหล็กแผ่นรีดร้อนชนิดแผ่นหนา บริษัท สหวิริยาเพลมิล จำกัด (มหาชน) ในด้านต่างๆ ได้แก่ มาตรการทั่วไป คุณภาพอากาศ เสียง คุณภาพน้ำผิวดิน ผลกระทบต่อทรัพยากรชีวภาพ การใช้น้ำ การใช้ไฟ การจัดการขยะและกากของเสีย การคมนาคม การระบายน้ำ และป้องกันน้ำท่วม เศรษฐกิจและสังคม สาธารณสุข อาชีวอนามัยและความปลอดภัย และสุนทรียภาพ

2.2 ผลการตรวจสอบการปฏิบัติตามมาตรการป้องกันและแก้ไขผลกระทบสิ่งแวดล้อม

ผลการติดตามตรวจสอบการปฏิบัติตามมาตรการป้องกันและแก้ไขผลกระทบสิ่งแวดล้อม โครงการโรงงานผลิตเหล็กแผ่นรีดร้อนชนิดแผ่นหนา บริษัท สหวิริยาเพลมิล จำกัด (มหาชน) ระยะดำเนินการ ในระหว่างเดือนมกราคม-มิถุนายน 2567 รายละเอียดแสดงดังตารางที่ 2.2-1

ตารางที่ 2.2-1 ผลการตรวจสอบการปฏิบัติตามมาตรการป้องกันและแก้ไขผลกระทบสิ่งแวดล้อม
โรงงานผลิตเหล็กแผ่นรีดร้อนชนิดแผ่นหนา (ระยะดำเนินการ) ของบริษัท สหวิริยาเพลทมิล จำกัด (มหาชน)

มาตรการป้องกันและแก้ไขผลกระทบสิ่งแวดล้อม	สถานที่ดำเนินการ	รายละเอียดการปฏิบัติตามมาตรการ	ปัญหา/การแก้ไข	เอกสารอ้างอิง
1. มาตรการทั่วไป 1. ปฏิบัติตามมาตรการป้องกันและลดผลกระทบสิ่งแวดล้อมและมาตรการติดตามตรวจสอบผลกระทบสิ่งแวดล้อมที่เสนอมาในรายงานการเปลี่ยนแปลงรายละเอียดโครงการโรงงานผลิตเหล็กแผ่นรีดร้อนชนิดแผ่นหนา ครั้งที่ 2 ของบริษัท สหวิริยาเพลทมิล จำกัด (มหาชน) ตั้งอยู่ที่ตำบลบางปะกง อำเภอบางปะกง จังหวัดฉะเชิงเทรา จัดทำโดยบริษัท เอส.พี.เอส. คอนสตรัคติง เซอร์วิส จำกัด	- ภายในพื้นที่โครงการ	- โครงการมีการปฏิบัติตามมาตรการป้องกันและแก้ไขผลกระทบสิ่งแวดล้อมและมาตรการติดตามตรวจสอบผลกระทบสิ่งแวดล้อมตามที่เสนอไว้ในรายงานการวิเคราะห์ผลกระทบสิ่งแวดล้อมอย่างเคร่งครัด	-	-
2. เมื่อผลการติดตามตรวจสอบได้แสดงให้เห็นถึงปัญหาสิ่งแวดล้อม บริษัท สหวิริยา เพลทมิล จำกัด (มหาชน) ต้องดำเนินการปรับปรุงแก้ไขปัญหานั้นโดยเร็ว และต้องปฏิบัติตามมาตรการป้องกันและลดผลกระทบสิ่งแวดล้อม และมาตรการติดตามตรวจสอบคุณภาพสิ่งแวดล้อมโดยเคร่งครัด เพื่อประโยชน์ในการพิจารณาความเหมาะสมของการกำหนดระยะเวลาการติดตามตรวจสอบต่อไป	- ภายในพื้นที่โครงการ	- ในช่วงเดือนมกราคม-มิถุนายน 2567 ผลการตรวจติดตามตรวจสอบผลกระทบสิ่งแวดล้อมมีค่าอยู่ในเกณฑ์มาตรฐานที่กำหนด ทั้งนี้ หากผลการติดตามตรวจสอบแสดงให้เห็นถึงปัญหาสิ่งแวดล้อม ทางโครงการจะทำการตรวจสอบหาสาเหตุและดำเนินการปรับปรุงแก้ไขปัญหาดังกล่าวโดยเร็ว พร้อมทั้งดำเนินการตามมาตรการป้องกันและลดผลกระทบสิ่งแวดล้อม และมาตรการติดตามตรวจสอบคุณภาพสิ่งแวดล้อมอย่างเคร่งครัด	-	-
3. หากเกิดเหตุการณ์ใดๆ ก็ตามที่มีอาจก่อให้เกิดผลกระทบต่อคุณภาพสิ่งแวดล้อม บริษัท สหวิริยาเพลทมิล จำกัด (มหาชน) ต้องแจ้งให้สำนักงานนโยบายและแผนทรัพยากรธรรมชาติและสิ่งแวดล้อม (สผ.) ทราบ	- ภายในพื้นที่โครงการ	- ในช่วงเดือนมกราคม-มิถุนายน 2567 ไม่พบเหตุการณ์หรือผลการตรวจติดตามตรวจสอบผลกระทบสิ่งแวดล้อมที่แสดงให้เห็นถึงปัญหาสิ่งแวดล้อม	-	-

ตารางที่ 2.2-1 (ต่อ) ผลการตรวจสอบการปฏิบัติตามมาตรการป้องกันและแก้ไขผลกระทบสิ่งแวดล้อม
โรงงานผลิตเหล็กแผ่นรีดร้อนชนิดแผ่นหนา (ระยะดำเนินการ) ของบริษัท สหวิริยาเพลทมิล จำกัด (มหาชน)

มาตรการป้องกันและแก้ไขผลกระทบสิ่งแวดล้อม	สถานที่ดำเนินการ	รายละเอียดการปฏิบัติตามมาตรการ	ปัญหา/การแก้ไข	เอกสารอ้างอิง
1. มาตรการทั่วไป (ต่อ) 4. บริษัท สหวิริยาเพลทมิล จำกัด (มหาชน) ต้องเสนอรายงานผลการปฏิบัติตามมาตรการป้องกันและลดผลกระทบสิ่งแวดล้อม และมาตรการติดตามตรวจสอบคุณภาพสิ่งแวดล้อมให้สำนักนโยบายและแผนทรัพยากรธรรมชาติและสิ่งแวดล้อม (สผ.) กรมโรงงานอุตสาหกรรม สำนักงานทรัพยากรธรรมชาติและสิ่งแวดล้อมจังหวัดและจังหวัดฉะเชิงเทรา และสำนักงานอุตสาหกรรมจังหวัดฉะเชิงเทรา ทราบทุก 6 เดือน	- ภายในพื้นที่โครงการ	- โครงการได้จ้างให้บริษัท เอส.พี.เอส. คอนสตรัคชั่น เซอร์วิส จำกัด เป็นผู้ดำเนินการติดตามตรวจสอบผลการปฏิบัติตามมาตรการป้องกันและลดผลกระทบสิ่งแวดล้อม และมาตรการติดตามตรวจสอบคุณภาพสิ่งแวดล้อมของโครงการ และเสนอรายงานฯ ต่อหน่วยงานอนุญาต เพื่อทราบทุก 6 เดือน	-	เอกสาร 2-1
5. ในกรณีที่บริษัท สหวิริยาเพลทมิล จำกัด (มหาชน) มีความจำเป็นต้องเปลี่ยนแปลงรายละเอียดโครงการหรือมาตรการป้องกันและแก้ไขผลกระทบสิ่งแวดล้อมหรือมาตรการติดตามตรวจสอบผลกระทบทางสิ่งแวดล้อมตามที่เสนอไว้ในรายงานการวิเคราะห์ผลกระทบสิ่งแวดล้อมที่ได้รับความเห็นชอบไว้แล้วให้บริษัท สหวิริยาเพลทมิล จำกัด (มหาชน) แจ้งให้หน่วยงานที่มีอำนาจหน้าที่ในการพิจารณาอนุมัติหรืออนุญาตดำเนินการ ดังนี้	- ภายในพื้นที่โครงการ	- ในช่วงเดือนมกราคม-มิถุนายน 2567 โครงการไม่ได้มีความจำเป็นหรือความประสงค์เปลี่ยนแปลงรายละเอียดหรือเปลี่ยนแปลงมาตรการป้องกันและแก้ไขผลกระทบสิ่งแวดล้อมหรือมาตรการติดตามตรวจสอบผลกระทบทางสิ่งแวดล้อมตามที่เสนอไว้ในรายงานการวิเคราะห์ผลกระทบสิ่งแวดล้อมที่ได้รับความเห็นชอบแต่อย่างใด	-	-

ตารางที่ 2.2-1 (ต่อ) ผลการตรวจสอบการปฏิบัติตามมาตรการป้องกันและแก้ไขผลกระทบสิ่งแวดล้อม
โรงงานผลิตเหล็กแผ่นรีดร้อนชนิดแผ่นหนา (ระยะดำเนินการ) ของบริษัท สหวิริยาเพลทมิล จำกัด (มหาชน)

มาตรการป้องกันและแก้ไขผลกระทบสิ่งแวดล้อม	สถานที่ดำเนินการ	รายละเอียดการปฏิบัติตามมาตรการ	ปัญหา/การแก้ไข	เอกสารอ้างอิง
<p>1. มาตรการทั่วไป (ต่อ)</p> <p>1) หากหน่วยงานผู้อนุมัติหรืออนุญาตเห็นว่าการเปลี่ยนแปลงดังกล่าวเกิดผลดีต่อสิ่งแวดล้อมมากกว่าหรือเทียบเท่ากับมาตรการที่กำหนดไว้ในรายงานการวิเคราะห์ผลกระทบสิ่งแวดล้อมที่ได้รับความเห็นชอบไว้แล้ว ให้หน่วยงานผู้อนุมัติหรืออนุญาตรับจดทะเบียนให้เป็นไปตามหลักเกณฑ์และเงื่อนไขที่กำหนดไว้ในกฎหมายนั้นๆ ต่อไป พร้อมกับให้จัดทำสำเนาการเปลี่ยนแปลงดังกล่าวข้างต้นที่รับจดทะเบียนไว้ แจ้งให้สำนักงานนโยบายและแผนทรัพยากรธรรมชาติและสิ่งแวดล้อมเพื่อทราบ</p> <p>2) หากหน่วยงานผู้อนุมัติหรืออนุญาตเห็นว่าการเปลี่ยนแปลงดังกล่าวอาจกระทบต่อสาระสำคัญในรายงานการวิเคราะห์ผลกระทบสิ่งแวดล้อมที่ได้รับความเห็นชอบไว้แล้ว ให้หน่วยงานผู้อนุมัติหรืออนุญาตจัดส่งรายงานการเปลี่ยนแปลงดังกล่าวให้สำนักงานนโยบายและแผนทรัพยากรธรรมชาติและสิ่งแวดล้อมเพื่อเสนอให้คณะกรรมการผู้ชำนาญการพิจารณา รายงานการวิเคราะห์ผลกระทบสิ่งแวดล้อม (คชก.) ชุดที่เกี่ยวข้องให้ความเห็นประกอบก่อนดำเนินการเปลี่ยนแปลง ให้หน่วยงานผู้อนุมัติหรืออนุญาตแจ้งผลการเปลี่ยนแปลงดังกล่าวให้สำนักงานนโยบายและแผนทรัพยากรธรรมชาติและสิ่งแวดล้อมทราบ</p>				

ตารางที่ 2.2-1 (ต่อ) ผลการตรวจสอบการปฏิบัติตามมาตรการป้องกันและแก้ไขผลกระทบสิ่งแวดล้อม
โรงงานผลิตเหล็กแผ่นรีดร้อนชนิดแผ่นหนา (ระยะดำเนินการ) ของบริษัท สหวิริยาเพลทมิล จำกัด (มหาชน)

มาตรการป้องกันและแก้ไขผลกระทบสิ่งแวดล้อม	สถานที่ดำเนินการ	รายละเอียดการปฏิบัติตามมาตรการ	ปัญหา/การแก้ไข	เอกสารอ้างอิง
1. มาตรการทั่วไป (ต่อ) 6. การดำเนินกิจการของโครงการฯ ต้องพิจารณาปฏิบัติตามให้สอดคล้องกับรัฐธรรมนูญแห่งราชอาณาจักรไทย พุทธศักราช 2550 เช่น การประเมินผลกระทบทางด้านสุขภาพ และต้องปฏิบัติตามกฎหมายที่เกี่ยวข้องอย่างเคร่งครัด	- ภายในพื้นที่โครงการ	- โครงการได้มีการดำเนินการให้สอดคล้องตามข้อกำหนดที่เกี่ยวข้อง เช่น มีการบันทึกสาเหตุการป่วยในแต่ละแผนก เป็นต้น	-	เอกสาร 2-2
7. จัดให้มีหน่วยงานกลาง (Third Party) เพื่อตรวจสอบผลกระทบสิ่งแวดล้อมของโครงการ (Environmental Compliance Audit)	- ภายในพื้นที่โครงการ	- โครงการได้จัดจ้างหน่วยงานกลาง (Third Party) เพื่อตรวจสอบผลกระทบสิ่งแวดล้อมของโครงการ (Environmental Compliance Audit)	-	-
2. คุณภาพอากาศ 1. ควบคุมการเผาไหม้เชื้อเพลิงให้สมบูรณ์ โดยควบคุมอุณหภูมิการเผาเหล็กในเตาเผาเหล็กให้มีระดับอุณหภูมิคงที่ ในช่วง 1,250-1,300 °C	- เตาเผาเหล็ก	- โครงการมีการควบคุมอุณหภูมิของเตาเผาเหล็กให้มีอุณหภูมิให้อยู่ในช่วงที่กำหนด	-	เอกสาร 2-3

ตารางที่ 2.2-1 (ต่อ) ผลการตรวจสอบการปฏิบัติตามมาตรการป้องกันและแก้ไขผลกระทบสิ่งแวดล้อม
โรงงานผลิตเหล็กแผ่นรีดร้อนชนิดแผ่นหนา (ระยะดำเนินการ) ของบริษัท สหวิริยาเพลทมิล จำกัด (มหาชน)

มาตรการป้องกันและแก้ไขผลกระทบสิ่งแวดล้อม	สถานที่ดำเนินการ	รายละเอียดการปฏิบัติตามมาตรการ	ปัญหา/การแก้ไข	เอกสารอ้างอิง
2. คุณภาพอากาศ (ต่อ) 2. ควบคุมมลพิษที่ระบายออกจากปล่องเตาเผาเหล็กให้อยู่ในเกณฑ์มาตรฐานควบคุมการปล่อยทิ้งอากาศเสียทั้ง 2 ปล่อง ดังนี้ - ฝุ่นละออง ต้องไม่เกิน 108 mg/m ³ - ออกไซด์ของไนโตรเจน ต้องไม่เกิน 162 ppm	- เตาเผาเหล็ก	- โครงการมีการควบคุมและติดตามตรวจสอบมลพิษที่ระบายออกจากปล่องเตาเผาเหล็กให้อยู่ในเกณฑ์มาตรฐานควบคุมการปล่อยทิ้งอากาศเสีย โดยทำการตรวจวัดปล่องเตาเผาเหล็กที่ใช้น้ำมันเตาเป็นเชื้อเพลิง จำนวน 1 ปล่อง เมื่อวันที่ 26 กุมภาพันธ์ 2567 ผลการตรวจวัด พบว่า ผลการตรวจวัดมีค่าอยู่ในเกณฑ์มาตรฐานตามประกาศกระทรวงวิทยาศาสตร์ เทคโนโลยี และสิ่งแวดล้อม เรื่อง กำหนดมาตรฐานควบคุมการปล่อยทิ้งอากาศเสียจากโรงเหล็ก (เก่า) พ.ศ. 2544 และค่าควบคุมที่กำหนดไว้ในรายงานการวิเคราะห์ผลกระทบสิ่งแวดล้อม (EIA) ทั้งนี้ ในส่วนของปล่องเตาเผาที่ใช้ก๊าซ NG เป็นเชื้อเพลิง จำนวน 1 ปล่อง ทางโครงการ จะทำการตรวจวัดคุณภาพอากาศเมื่อมีการเปิดใช้งาน	-	เอกสาร 4-3
3. จัดบันทึกสถิติการตรวจซ่อมบำรุง สาเหตุการชำรุด รวมถึงรายละเอียดอื่นๆ ที่เกี่ยวข้องกับการตรวจซ่อม เตาเผาเหล็กทุกครั้งที่ดำเนินการ	- เตาเผาเหล็ก	- โครงการมีการจัดบันทึกสถิติการตรวจซ่อมบำรุง สาเหตุการชำรุด วิธีการแก้ไข ของเตาเผาเหล็กทุกครั้งที่มีการซ่อมบำรุงรักษา	-	เอกสาร 2-4
4. ทำความสะอาดพื้นโรงงานและพื้นถนนภายในโครงการ อยู่เสมอ เพื่อป้องกันฝุ่นตกสะสมบริเวณพื้นและฟุ้งกระจายขึ้นมา	- พื้นที่โรงงานและพื้นถนนภายในโครงการ	- โครงการมีการทำความสะอาดพื้นโรงงานและพื้นถนนภายในโครงการ เพื่อป้องกันสะสมของฝุ่นละอองและฟุ้งกระจายขึ้นมา	-	ภาพที่ 2.2-1
5. ควบคุมความเร็วของรถบรรทุกที่วิ่งเข้า-ออกโครงการ ไม่ให้เกิน 30 กม./ชม. ซึ่งจะช่วยลดการฟุ้งกระจายของฝุ่นได้ 65% (U.S. EPA Air Pollution Factor Research Triangle Park, AP-42, 1977)	- รถบรรทุกที่วิ่งเข้า-ออกโครงการ	- โครงการควบคุมความเร็วของรถบรรทุกที่วิ่งเข้า-ออกโครงการ ไม่ให้เกิน 20 กม./ชม. เพื่อป้องกันและลดการฟุ้งกระจายของฝุ่นละออง	-	ภาพที่ 2.2-2

ตารางที่ 2.2-1 (ต่อ) ผลการตรวจสอบการปฏิบัติตามมาตรการป้องกันและแก้ไขผลกระทบสิ่งแวดล้อม
โรงงานผลิตเหล็กแผ่นรีดร้อนชนิดแผ่นหนา (ระยะดำเนินการ) ของบริษัท สหวิริยาเพลมิล จำกัด (มหาชน)

มาตรการป้องกันและแก้ไขผลกระทบสิ่งแวดล้อม	สถานที่ดำเนินการ	รายละเอียดการปฏิบัติตามมาตรการ	ปัญหา/การแก้ไข	เอกสารอ้างอิง
3. เสียง 1. กำหนดให้พนักงานที่ทำงานในสถานที่ทำงานที่มีระดับเสียงที่ลูกจ้างได้รับติดต่อกันไม่เกิน 90 dB(A) ให้มีระยะเวลาในการสัมผัสเสียงดังไม่เกินวันละ 8 ชั่วโมง สถานที่ทำงานที่มีระดับเสียงที่ลูกจ้างได้รับติดต่อกันไม่เกิน 91 dB(A) ให้มีระยะเวลาในการสัมผัสเสียงดังไม่เกินวันละ 7 ชั่วโมง ในสถานที่ทำงานที่ระดับเสียงที่ลูกจ้างได้รับติดต่อกันไม่เกิน 92 dB(A) ให้มีระยะเวลาในการสัมผัสเสียงไม่เกินวันละ 6 ชั่วโมง และสถานที่ทำงานที่มีระดับเสียงที่ลูกจ้างได้รับติดต่อกันไม่เกิน 93 dB(A) ให้มีระยะเวลาในการสัมผัสเสียงไม่เกินวันละ 5 ชั่วโมง	- พื้นที่โครงการ	- โครงการมีการกำหนดระยะเวลาการทำงานของพนักงานที่สัมผัสเสียงดังตามที่กฎหมายกำหนด และจัดให้มีอุปกรณ์ป้องกันอันตรายส่วนบุคคลให้พนักงานที่ปฏิบัติงานในพื้นที่สัมผัสเสียงดัง เพื่อป้องกันและลดผลกระทบที่อาจเกิดขึ้นต่อการได้ยินของพนักงาน ทั้งนี้ โครงการได้จัดทำแผนโครงการอนุรักษ์การได้ยิน เพื่อให้พนักงานได้มีความรู้เกี่ยวกับอันตรายของเสียงดัง และหาแนวทางการลดโอกาสที่สัมผัสเสียงดัง	-	ภาพที่ 2.2-3 เอกสาร 2-5
2. กำหนดให้สวมใส่อุปกรณ์ป้องกันเสียง บริเวณที่มีเสียงดังเกินกว่า 85 dB(A) และจัดเตรียมอุปกรณ์ป้องกันอันตรายส่วนบุคคล เช่น ปลั๊กอุดหู (Ear Plugs) ที่ครอบหู (Ear Muff) เป็นต้น ให้กับพนักงานที่ทำงานในพื้นที่ที่มีเสียงดังอย่างเพียงพอ	- พื้นที่โครงการ	- โครงการมีการจัดเตรียมอุปกรณ์ลดเสียง (Ear Muff) สำหรับพนักงานที่ปฏิบัติงานในพื้นที่ที่มีเสียงดัง และมีป้ายเตือนให้พนักงานสวมใส่อุปกรณ์ลดเสียง	-	ภาพที่ 2.2-3 ภาพที่ 2.2-4 ภาพที่ 2.2-22
3. ตรวจสอบและบำรุงรักษาเครื่องจักรอยู่เสมอ ปรับปรุงแก้ไข เพื่อลดเสียงจากเครื่องจักร อุปกรณ์ หรือแหล่งที่เกิดเสียงดัง	- เครื่องจักรภายในโครงการ	- โครงการมีการจัดทำแผนการตรวจสอบและซ่อมบำรุงเครื่องกล (Mechanical Maintenance Department) สำหรับบันทึกการตรวจสอบ บำรุงรักษาเครื่องจักร	-	เอกสาร 2-6

ตารางที่ 2.2-1 (ต่อ) ผลการตรวจสอบการปฏิบัติตามมาตรการป้องกันและแก้ไขผลกระทบสิ่งแวดล้อม
โรงงานผลิตเหล็กแผ่นรีดร้อนชนิดแผ่นหนา (ระยะดำเนินการ) ของบริษัท สหวิริยาเพลทมิล จำกัด (มหาชน)

มาตรการป้องกันและแก้ไขผลกระทบสิ่งแวดล้อม	สถานที่ดำเนินการ	รายละเอียดการปฏิบัติตามมาตรการ	ปัญหา/การแก้ไข	เอกสารอ้างอิง
3. เสียง (ต่อ) 4. กำหนดเขตที่มีแหล่งกำเนิดเสียงดัง และกำหนดให้ผู้ที่จะต้องเข้าไปปฏิบัติงานในบริเวณดังกล่าว ต้องสวมใส่อุปกรณ์ป้องกันเสียงอย่างเคร่งครัด โดยติดป้ายแสดงบริเวณพื้นที่เสียงดังและป้ายกำหนดให้ใช้ปลั๊กลดเสียง (Ear Plugs) หรือ(Ear Muffs) ในตำแหน่งที่เห็นโดยชัดเจน	- ภายในอาคารโรงงาน	- โครงการมีการกำหนดเขตที่มีแหล่งกำเนิดเสียงดังและได้กำหนดให้ผู้ปฏิบัติงานในพื้นที่ดังกล่าวสวมใส่อุปกรณ์ป้องกันเสียงอย่างเคร่งครัด และมีการติดป้ายเตือนให้พนักงานสวมใส่อุปกรณ์ลดเสียงตามพื้นที่ปฏิบัติงานต่างๆ ที่อาจก่อให้เกิดเสียงดัง	-	ภาพที่ 2.2-3 ภาพที่ 2.2-4 ภาพที่ 2.2-22 เอกสาร 2-7
5. อบรมส่งเสริมความรู้ ความเข้าใจ ทักษะคติ เพื่อให้พนักงานตระหนักถึงอันตรายของเสียงและควบคุมดูแลให้พนักงานใช้อุปกรณ์ลดเสียงอย่างถูกวิธีและสม่ำเสมอ	- ภายในอาคารโรงงาน	- โครงการมีการอบรมพนักงานใหม่ให้มีความรู้ ความเข้าใจ และตระหนักถึงอันตรายของเสียง และควบคุมดูแลให้พนักงานใช้อุปกรณ์การลดเสียงอย่างถูกวิธี	-	เอกสาร 2-8 ภาพที่ 2.2-34
6. จัดให้มีการดำเนินการตรวจสอบสภาพการได้ยินของพนักงาน ปีละ 1 ครั้ง โดยแพทย์อาชีวเวชศาสตร์	- ภายในพื้นที่โครงการ	- โครงการจัดให้มีการตรวจสอบสภาพการได้ยินของพนักงาน ปีละ 1 ครั้ง ในปี 2567 โครงการมีแผนดำเนินการในช่วงครึ่งปีหลัง	-	เอกสาร 2-5 เอกสาร 2-8
7. จัดให้มีการผลัดเปลี่ยนหมุนเวียนพนักงานสลับกันไปทำงานในพื้นที่ที่มีปัญหาด้านเสียงเป็นระยะๆ เพื่อไม่ให้พนักงานอยู่ในพื้นที่ที่มีเสียงดังนานจนเกินไป	- ภายในอาคารโรงงาน	- โครงการได้จัดให้มีการผลัดเปลี่ยนหมุนเวียนพนักงานในพื้นที่ที่มีปัญหาด้านเสียง เพื่อไม่ให้พนักงานอยู่ในพื้นที่ที่มีเสียงดังนานเกินไป	-	-
8. ติดป้ายเตือนบริเวณที่มีเสียงดังและออกกฎระเบียบให้พนักงานสวมใส่อุปกรณ์ป้องกันเสียงอย่างเคร่งครัด	- ภายในอาคารโรงงาน	- โครงการมีการติดป้ายเตือนบริเวณที่มีเสียงดัง ป้ายเตือนการสวมใส่อุปกรณ์ป้องกันเสียงและออกกฎระเบียบให้พนักงานสวมใส่อุปกรณ์ป้องกันเสียงอย่างเคร่งครัด	-	ภาพที่ 2.2-4 ภาพที่ 2.2-22 เอกสาร 2-9

ตารางที่ 2.2-1 (ต่อ) ผลการตรวจสอบการปฏิบัติตามมาตรการป้องกันและแก้ไขผลกระทบสิ่งแวดล้อม
โรงงานผลิตเหล็กแผ่นรีดร้อนชนิดแผ่นหนา (ระยะดำเนินการ) ของบริษัท สหวิริยาเพลทมิล จำกัด (มหาชน)

มาตรการป้องกันและแก้ไขผลกระทบสิ่งแวดล้อม	สถานที่ดำเนินการ	รายละเอียดการปฏิบัติตามมาตรการ	ปัญหา/การแก้ไข	เอกสารอ้างอิง
3. เสียง (ต่อ) 9. กำหนดให้พนักงานที่ดูแลและควบคุมการผลิตทำงานอยู่ในห้องควบคุม สำหรับการดำเนินการปกติ แต่หากพนักงานที่ดูแลและควบคุมมีความจำเป็นต้องออกไปปฏิบัติงานนอกห้องควบคุมต้องสวมใส่อุปกรณ์ป้องกันเสียงอย่างเหมาะสม	- เครื่องจักรภายในโครงการ	- โครงการกำหนดให้พนักงานที่ดูแลและควบคุมการผลิตให้ทำงานอยู่ในห้องควบคุม และหากมีความจำเป็นต้องออกไปปฏิบัติงานนอกห้องควบคุมให้สวมใส่อุปกรณ์ป้องกันเสียงอย่างเหมาะสม	-	ภาพที่ 2.2-5
10. โครงการต้องติดตามตรวจสอบระดับเสียงในสถานที่ทำงาน โดยทำการตรวจวัดค่าระดับเสียงเฉลี่ยและเปรียบเทียบกับค่ามาตรฐานที่กำหนด	- ภายในอาคารโรงงาน	- โครงการมีการติดตามตรวจสอบระดับเสียงในสถานที่ทำงาน โดยทำการตรวจวัดเมื่อวันที่ 26 กุมภาพันธ์ 2567 และ 7 พฤษภาคม 2567 พบว่า มีค่าอยู่ในเกณฑ์มาตรฐานที่กำหนด	-	เอกสาร 4-6
11. ให้จัดทำ Noise Contour ทุกๆ 3 ปี ภายในพื้นที่โรงงาน และเมื่อมีการติดตั้งเครื่องจักรเพิ่มหรือปรับเปลี่ยนเครื่องจักรใหม่ เพื่อนำไปใช้กำหนดเขตพื้นที่ที่ต้องสวมใส่อุปกรณ์ป้องกันเสียงหากต้องเข้าไปปฏิบัติงานในบริเวณดังกล่าว	- พื้นที่โครงการ	- โครงการมีแผนจะดำเนินการตรวจวัดและจัดทำผังแสดงระดับเส้นเสียง (Noise Contour Map) ภายหลังจากเปิดดำเนินการใช้งานเตาที่ใช้ก๊าซธรรมชาติ (NG)	-	-

ตารางที่ 2.2-1 (ต่อ) ผลการตรวจสอบการปฏิบัติตามมาตรการป้องกันและแก้ไขผลกระทบสิ่งแวดล้อม
โรงงานผลิตเหล็กแผ่นรีดร้อนชนิดแผ่นหนา (ระยะดำเนินการ) ของบริษัท สหวิริยาเพลทมิล จำกัด (มหาชน)

มาตรการป้องกันและแก้ไขผลกระทบสิ่งแวดล้อม	สถานที่ดำเนินการ	รายละเอียดการปฏิบัติตามมาตรการ	ปัญหา/การแก้ไข	เอกสารอ้างอิง
4. คุณภาพน้ำผิวดิน 1. ห้องน้ำห้องส้วมในส่วนโรงงานบำบัดโดยถังบำบัดสำเร็จรูปชนิดเติมอากาศผ่านตัวกลาง แล้วจึงค่อยปล่อยระบายลงบ่อซึม ส่วนน้ำเสียจากห้องน้ำ ห้องส้วมของสำนักงานและโรงอาหารจะถูกบำบัดโดยผ่านถังบำบัดสำเร็จรูปชนิดเกรอะ-กรองเติมอากาศ ซึ่งน้ำที่ผ่านการบำบัดแล้วปริมาณ 8.8 ลูกบาศก์เมตร/วัน จะถูกเก็บไว้ที่บ่อพักน้ำทิ้งขนาด 50 ลูกบาศก์เมตร โดยน้ำจากบ่อพักน้ำจะใช้ในการรดน้ำต้นไม้ในบริเวณพื้นที่สีเขียวของโครงการทั้งหมด	- พื้นที่โครงการ	- โครงการได้ดำเนินการรวบรวมน้ำเสียที่เกิดจากห้องน้ำห้องส้วมของสำนักงานและโรงอาหาร เพื่อส่งมาบำบัดยังถังบำบัดน้ำเสียสำเร็จรูปชนิดถังเกรอะ-กรองเติมอากาศ โดยน้ำทิ้งที่ผ่านการบำบัดจะนำมาพักเก็บไว้ภายในบ่อพักน้ำทิ้งก่อนนำไปรดน้ำต้นไม้ภายในพื้นที่โครงการโดยไม่มีการระบายออกสู่ภายนอก สำหรับน้ำเสียจากห้องน้ำ ห้องส้วมภายในโรงงานจะไหลเข้าสู่บ่อเกรอะ-กรองเติมอากาศในส่วนของโรงงาน	-	ภาพที่ 2.2-6
2. จัดให้มีการสูบกากตะกอนแต่ละถังเป็นประจำทุกปี	- ระบบบำบัดน้ำเสียจากการอุปโภคบริโภคในโครงการ	- โครงการได้จัดให้มีการสูบกากตะกอนและขุดลอกตามแผนงานการขุดลอกบ่อเกรอะ โดยปี 2567 โครงการได้ดำเนินการแล้วในช่วงเดือนมกราคม และเมษายน 2567	-	ภาพที่ 2.2-36 เอกสาร 2-10

ตารางที่ 2.2-1 (ต่อ) ผลการตรวจสอบการปฏิบัติตามมาตรการป้องกันและแก้ไขผลกระทบสิ่งแวดล้อม
โรงงานผลิตเหล็กแผ่นรีดร้อนชนิดแผ่นหนา (ระยะดำเนินการ) ของบริษัท สหวิริยาเพลทมิล จำกัด (มหาชน)

มาตรการป้องกันและแก้ไขผลกระทบสิ่งแวดล้อม	สถานที่ดำเนินการ	รายละเอียดการปฏิบัติตามมาตรการ	ปัญหา/การแก้ไข	เอกสารอ้างอิง
<p>4. คุณภาพน้ำผิวดิน (ต่อ)</p> <p>3. จัดให้มีระบบปรับปรุงคุณภาพน้ำที่ใช้ในกระบวนการผลิต เพื่อหมุนเวียนกลับมาใช้ใหม่ โดยไม่มีการปล่อยออกนอกโครงการ โดยมีน้ำที่เข้าระบบ ดังนี้</p> <ul style="list-style-type: none">- น้ำหล่อเย็นทางอ้อม เช่น น้ำหล่อเย็นเตาเผา ปรับปรุงคุณภาพน้ำ โดยใช้หอระบายความร้อน (Cooling Towers) เพื่อลดอุณหภูมิของน้ำแล้วหมุนเวียนกลับมาใช้ใหม่- น้ำหล่อเย็นทางตรง เช่น น้ำหล่อเย็นแท่นรีดและน้ำล้างผิวเหล็ก จะปรับปรุงคุณภาพน้ำโดยใช้ระบบการตกตะกอนและการกรอง แล้วจึงหมุนเวียนกลับมาใช้ใหม่- น้ำจากการ Backwash ถังกรองก็จะนำกลับเข้าระบบปรับปรุงคุณภาพน้ำ เพื่อนำกลับมาใช้ใหม่	<ul style="list-style-type: none">- ระบบปรับปรุงคุณภาพน้ำหมุนเวียน	<ul style="list-style-type: none">- โครงการได้จัดให้มีระบบปรับปรุงคุณภาพน้ำที่ใช้ในกระบวนการผลิต ดังนี้1. น้ำจากกระบวนการหล่อเย็นทางอ้อม เมื่อผ่านการใช้งานแล้วจะมีอุณหภูมิสูงขึ้น โครงการได้มีการติดตั้งระบบระบายความร้อน (Cooling Tower) เพื่อลดอุณหภูมิของน้ำ ก่อนนำกลับไปใช้ในกระบวนการหล่อเย็น2. น้ำจากกระบวนการหล่อเย็นทางตรง เมื่อผ่านการใช้งานแล้วจะมีสเกลเหล็ก ไขมันปนเปื้อน และอุณหภูมิสูง ซึ่งโครงการได้จัดให้มีบ่อดักสเกล เพื่อแยกสเกลเหล็กและลดอุณหภูมิก่อนส่งไปบำบัดยัง Waste Water Treatment Plant จากนั้นนำไปกรองโดยใช้ถังกรองทรายก่อนนำกลับไปใช้ในกระบวนการหล่อเย็น3. น้ำจากการ Backwash ถังกรองได้มีการปรับปรุงคุณภาพน้ำ แล้วนำน้ำกลับมาใช้ใหม่4. น้ำ Blowdown จะถูกส่งไปบำบัดยัง Waste Water Treatment Plant จากนั้น นำไปกรองโดยใช้ถังกรองทราย ก่อนนำไปใช้ในกระบวนการหล่อเย็น	-	ภาพที่ 2.2-7
<p>4. โครงการจะไม่มีการระบายน้ำทิ้งลงสู่แหล่งน้ำผิวดินหรือออกสู่ภายนอกแต่อย่างใด จะมีการระบายเฉพาะน้ำฝนบางส่วนซึ่งไม่มีการปนเปื้อนออกสู่ท่อระบายน้ำสาธารณะด้านหน้าโครงการเท่านั้น</p>	<ul style="list-style-type: none">- พื้นที่โครงการ	<ul style="list-style-type: none">- โครงการไม่มีการระบายน้ำทิ้งลงสู่แหล่งน้ำผิวดินหรือออกสู่ภายนอก สำหรับน้ำฝนที่ไม่มีการปนเปื้อนโครงการได้จัดทำรางระบายน้ำ เพื่อระบายน้ำออกสู่ท่อระบายน้ำด้านหน้าโครงการ	-	ภาพที่ 2.2-8

ตารางที่ 2.2-1 (ต่อ) ผลการตรวจสอบการปฏิบัติตามมาตรการป้องกันและแก้ไขผลกระทบสิ่งแวดล้อม
โรงงานผลิตเหล็กแผ่นรีดร้อนชนิดแผ่นหนา (ระยะดำเนินการ) ของบริษัท สหวิริยาเพลทมิล จำกัด (มหาชน)

มาตรการป้องกันและแก้ไขผลกระทบสิ่งแวดล้อม	สถานที่ดำเนินการ	รายละเอียดการปฏิบัติตามมาตรการ	ปัญหา/การแก้ไข	เอกสารอ้างอิง
5. ผลกระทบต่อทรัพยากรชีวภาพ 1. ควบคุมพนักงานไม่ให้จับสัตว์น้ำบริเวณคลองฝิซุด แม่น้ำบางปะกง และบริเวณใกล้เคียงโครงการ	- ภายในพื้นที่โครงการ และพื้นที่ใกล้เคียง	- โครงการได้มีการติดป้ายประชาสัมพันธ์ เพื่อรณรงค์และขอความร่วมมือกับพนักงานห้ามจับสัตว์น้ำและช่วยกันรักษาความสะอาด ไม่ทิ้งขยะ และสิ่งปฏิกูลลงในคลองและแม่น้ำ	-	ภาพที่ 2.2-9
2. ทางโครงการจะต้องไม่ทำกิจกรรมใดนอกเขตพื้นที่โครงการหรือบุกรุกทำลายพื้นที่ป่าชายเลนหรือรบกวนสัตว์ป่าที่อยู่บริเวณใกล้เคียง	- พื้นที่ใกล้เคียง	- โครงการมีการดำเนินกิจกรรมภายในเขตรั้วของพื้นที่โครงการ	-	-
3. จัดทำป้ายเตือนและประชาสัมพันธ์การอนุรักษ์สัตว์น้ำและป่าชายเลน	- ภายในพื้นที่โครงการ และพื้นที่ใกล้เคียง	- โครงการได้มีการติดป้ายประชาสัมพันธ์การอนุรักษ์สัตว์น้ำและป่าชายเลน โดยห้ามจับสัตว์น้ำและโปรดช่วยกันรักษาความสะอาด ไม่ทิ้งขยะ และสิ่งปฏิกูลลงในแม่น้ำ	-	ภาพที่ 2.2-9
6. การใช้น้ำ 1. ตรวจสอบการทำงานของระบบปรับปรุงคุณภาพน้ำให้สามารถทำงานได้อย่างมีประสิทธิภาพเสมอ	- ระบบปรับปรุงคุณภาพน้ำ	- โครงการมีการตรวจสอบการทำงานของระบบบำบัดน้ำเสีย พร้อมทั้งทดลอง Jar Test ในช่วงที่มีกระบวนการรีดเหล็กเพื่อทดสอบการทำงานของระบบปรับปรุงคุณภาพน้ำ	-	เอกสาร 2-11
2. รณรงค์ให้พนักงานทุกคนช่วยกันประหยัดน้ำ	- พื้นที่โครงการ	- โครงการได้มีการติดป้ายประชาสัมพันธ์การประหยัดน้ำเพื่อรณรงค์ให้พนักงานช่วยกันประหยัดน้ำตามจุดบริการต่างๆ	-	ภาพที่ 2.2-10

ตารางที่ 2.2-1 (ต่อ) ผลการตรวจสอบการปฏิบัติตามมาตรการป้องกันและแก้ไขผลกระทบสิ่งแวดล้อม
โรงงานผลิตเหล็กแผ่นรีดร้อนชนิดแผ่นหนา (ระยะดำเนินการ) ของบริษัท สหวิริยาเพลทมิล จำกัด (มหาชน)

มาตรการป้องกันและแก้ไขผลกระทบสิ่งแวดล้อม	สถานที่ดำเนินการ	รายละเอียดการปฏิบัติตามมาตรการ	ปัญหา/การแก้ไข	เอกสารอ้างอิง
7. การใช้ไฟฟ้า 1. รมรณรงค์ให้พนักงานทุกคนช่วยกันประหยัดไฟฟ้า	- พื้นที่โครงการ	- โครงการได้มีการจัดบอร์ดรณรงค์ให้พนักงานทุกคนลดการใช้พลังงาน ป้ายรณรงค์ประหยัดการใช้ไฟฟ้าตามจุดบริการหรือจุดจ่ายไฟฟ้าต่างๆ	-	ภาพที่ 2.2-11
2. หมั่นดูแลและตรวจสอบเครื่องใช้ไฟฟ้าภายในโครงการอย่างสม่ำเสมอ	- พื้นที่โครงการ	- โครงการมีการตรวจสอบระบบไฟฟ้าอุปกรณ์/เครื่องไฟฟ้าเป็นประจำ	-	เอกสาร 2-12
8. การจัดการขยะและกากของเสีย 8.1 ขยะจากสำนักงานของโครงการมีปริมาณประมาณ 88 ตันต่อปี - จัดวางถังรองรับขยะมูลฝอยไว้ตามจุดต่างๆ ไว้อย่างเพียงพอ โดยถังขยะมูลฝอยของโครงการจะแยกเป็นถึงประเภทต่างๆ ได้แก่ ขยะทั่วไป ขยะแห้ง และขยะอันตราย โดยในส่วนของขยะทั่วไปและขยะแห้ง จะมีพนักงานเก็บรวบรวมตามจุดต่างๆ ไปรวบรวมไว้ในจุดที่กำหนดเอาไว้เพื่อรอรถเก็บขยะขององค์การบริหารส่วนตำบลบางปะกง ซึ่งรับผิดชอบในเขตพื้นที่ที่ทางโครงการตั้งอยู่มาทำการเก็บขน และนำไปกำจัดอย่างถูกวิธี ส่วนขยะอันตรายทางโครงการรวบรวมและติดต่อให้หน่วยงานที่ได้รับอนุญาตจากกรมโรงงานอุตสาหกรรม มารับไปดำเนินการอย่างถูกวิธีต่อไป	- ภายในพื้นที่โครงการ	- โครงการได้จัดวางภาชนะรองรับขยะมูลฝอยไว้ตามจุดต่างๆ โดยแยกตามประเภท ได้แก่ ขยะทั่วไป ขยะแห้ง และขยะอันตราย และจัดให้มีพนักงานเก็บรวบรวมตามจุดต่างๆ ไปรวบรวมไว้ในโรงพักขยะ เพื่อรอให้รถขยะขององค์การบริหารส่วนตำบลบางปะกงมารับไปกำจัด สำหรับขยะอันตรายทางโครงการจะรวบรวมไว้ในโรงเก็บกากของเสียและติดต่อให้หน่วยงานที่ได้รับอนุญาตจากกรมโรงงานอุตสาหกรรมมารับไปกำจัด	-	ภาพที่ 2.2-12 ภาพที่ 2.2-13 ภาพที่ 2.2-35 เอกสาร 2-13 เอกสาร 2-14

ตารางที่ 2.2-1 (ต่อ) ผลการตรวจสอบการปฏิบัติตามมาตรการป้องกันและแก้ไขผลกระทบสิ่งแวดล้อม
โรงงานผลิตเหล็กแผ่นรีดร้อนชนิดแผ่นหนา (ระยะดำเนินการ) ของบริษัท สหวิริยาเพลทมิล จำกัด (มหาชน)

มาตรการป้องกันและแก้ไขผลกระทบสิ่งแวดล้อม	สถานที่ดำเนินการ	รายละเอียดการปฏิบัติตามมาตรการ	ปัญหา/การแก้ไข	เอกสารอ้างอิง
8. การจัดการขยะและกากของเสีย (ต่อ) 8.2 กากของเสียจากกระบวนการผลิต <ul style="list-style-type: none">▪ สเกลเหล็ก (Scale) มีปริมาณ 23,000 ตัน/ปี<ul style="list-style-type: none">- ทำการจับบันทึกปริมาณกากของเสียที่มีการขนส่งออกไปภายนอกทุกครั้ง	- ภายในพื้นที่โครงการ	- โครงการมีการบันทึกปริมาณกากของเสียที่หน่วยงานที่ได้รับอนุญาตจากกรมโรงงานอุตสาหกรรมมารับไปกำจัด	-	เอกสาร 2-15
<ul style="list-style-type: none">- รวบรวมจากบ่อดักสเกลเหล็ก (Scale Pits) นำไปพักไว้บริเวณลานกองสเกลเหล็ก และติดต่อให้บริษัทหรือหน่วยงานที่ได้รับอนุญาตจากราชการมารับไปดำเนินการกำจัดอย่างถูกวิธีต่อไป	- ภายในพื้นที่โครงการ	- โครงการมีการเก็บรวบรวมสเกลเหล็กจากบ่อดักสเกล (Scale Pits) ไว้ภายในลานกองสเกลเหล็ก เพื่อรวบรวมให้หน่วยงานที่ได้รับอนุญาตจากกรมโรงงานอุตสาหกรรมมารับไปกำจัด ทั้งนี้ ในช่วงเดือนมกราคม-มิถุนายน 2567 ทางโครงการยังไม่มีขนส่งสเกลเหล็กออกไปกำจัด	-	ภาพที่ 2.2-14 เอกสาร 2-15
<ul style="list-style-type: none">▪ เศษเหล็ก (Scrap) มีปริมาณ 105,000 ตัน/ปี<ul style="list-style-type: none">- รวบรวมกองไว้บริเวณลานกองเศษเหล็กภายในบริเวณอาคารโรงงานก่อนจะติดต่อจำหน่ายให้กับผู้รับซื้อภายนอก	- ภายในพื้นที่โครงการ	- โครงการมีการเก็บรวบรวมเศษเหล็ก (Scrap) ไว้ภายในพื้นที่โครงการก่อนจำหน่ายให้แก่ผู้รับซื้อภายนอกต่อไป	-	ภาพที่ 2.2-15

ตารางที่ 2.2-1 (ต่อ) ผลการตรวจสอบการปฏิบัติตามมาตรการป้องกันและแก้ไขผลกระทบสิ่งแวดล้อม
โรงงานผลิตเหล็กแผ่นรีดร้อนชนิดแผ่นหนา (ระยะดำเนินการ) ของบริษัท สหวิริยาเพลทมิล จำกัด (มหาชน)

มาตรการป้องกันและแก้ไขผลกระทบสิ่งแวดล้อม	สถานที่ดำเนินการ	รายละเอียดการปฏิบัติตามมาตรการ	ปัญหา/การแก้ไข	เอกสารอ้างอิง
<p>8. การจัดการขยะและกากของเสีย (ต่อ)</p> <ul style="list-style-type: none">▪ น้ำมัน/ไขมัน (Oil & Grease) และน้ำมันหล่อลื่น (Lubricating Oil) ปริมาณ 50 ตัน/ปี<ul style="list-style-type: none">- น้ำมันและไขมันจากระบบปรับปรุงคุณภาพน้ำหมุนเวียน จะถูกรวบรวมไว้ภายในถังเหล็กบริเวณระบบปรับปรุงคุณภาพ ส่วนน้ำมันหล่อลื่นที่ใช้แล้วจะถูกรวบรวมไว้ในถังเหล็กขนาด 200 ลิตร มีปิดฝาลังมิดชิดแล้วนำไปเก็บไว้ในโรงเก็บกากของเสียและติดต่อให้บริษัทหรือหน่วยงานที่ได้รับอนุญาตจากราชาการมารับไปดำเนินการกำจัดอย่างถูกวิธีต่อไป	<ul style="list-style-type: none">- ภายในพื้นที่โครงการ	<ul style="list-style-type: none">- โครงการมีการเก็บรวบรวมน้ำมันจากระบบปรับปรุงคุณภาพน้ำหมุนเวียนบรรจุลงในถังเหล็กบริเวณด้านหน้าระบบปรับปรุงคุณภาพน้ำหมุนเวียน สำหรับน้ำมันหล่อลื่นที่ผ่านการใช้งานแล้วจะรวบรวมใส่ถังเหล็ก ขนาด 200 ลิตร แล้วนำไปเก็บไว้ในพื้นที่ที่กำหนด เพื่อรวบรวมให้หน่วยงานที่ได้รับอนุญาตจากกรมโรงงานอุตสาหกรรมมารับไปกำจัด ทั้งนี้ ในช่วงเดือนมกราคม-มิถุนายน 2567 ทางโครงการยังไม่มีข่นส่งออกไปกำจัด	-	ภาพที่ 2.2-16 เอกสาร 2-15
<ul style="list-style-type: none">▪ กากตะกอน (Sludge) มีปริมาณรวมประมาณ 850 ตันต่อปี<ul style="list-style-type: none">- รวบรวมใส่ภาชนะบรรจุแล้วเก็บไว้ในโรงเก็บกากตะกอนและติดต่อให้บริษัทหรือหน่วยงานที่ได้รับอนุญาตจากราชาการมารับไปดำเนินการกำจัดอย่างถูกวิธีต่อไป	<ul style="list-style-type: none">- ภายในพื้นที่โครงการ	<ul style="list-style-type: none">- โครงการมีการเก็บรวบรวมกากตะกอน (Sludge) จากระบบปรับปรุงคุณภาพน้ำหล่อเย็นบรรจุลงในภาชนะที่จัดเตรียมไว้และเก็บรวบรวมไว้ในพื้นที่ที่กำหนดเพื่อรวบรวมให้หน่วยงานที่ได้รับอนุญาตจากกรมโรงงานอุตสาหกรรมมารับไปกำจัด ทั้งนี้ ในช่วงเดือนมกราคม-มิถุนายน 2567 ทางโครงการยังไม่มีข่นส่งออกไปกำจัด	-	ภาพที่ 2.2-38 เอกสาร 2-15
<ul style="list-style-type: none">▪ ถังเหล็กปนเปื้อนน้ำมันขนาด 200 ลิตร มีปริมาณรวมประมาณ 35 ตันต่อปี<ul style="list-style-type: none">- ถังเหล็กปนเปื้อนน้ำมันจะนำกลับไปบรรจุน้ำมันที่ใช้แล้ว และนำไปเก็บไว้ในโรงเก็บกากของเสียและติดต่อให้บริษัทหรือหน่วยงานที่ได้รับอนุญาตจากราชาการมารับไปดำเนินการกำจัดอย่างถูกวิธีต่อไป	<ul style="list-style-type: none">- ภายในพื้นที่โครงการ	<ul style="list-style-type: none">- โครงการมีการเก็บรวบรวมถังเหล็กบรรจุน้ำมันและจาระบีที่ใช้จนแล้วไว้ในพื้นที่ที่กำหนด เพื่อรวบรวมให้หน่วยงานที่ได้รับอนุญาตจากกรมโรงงานอุตสาหกรรมมารับไปกำจัด ทั้งนี้ ในช่วงเดือนมกราคม-มิถุนายน 2567 ทางโครงการได้มีการส่งออกไปกำจัดแล้ว เมื่อช่วงเดือนมีนาคม 2567	-	ภาพที่ 2.2-38 เอกสาร 2-15

ตารางที่ 2.2-1 (ต่อ) ผลการตรวจสอบการปฏิบัติตามมาตรการป้องกันและแก้ไขผลกระทบสิ่งแวดล้อม
โรงงานผลิตเหล็กแผ่นรีดร้อนชนิดแผ่นหนา (ระยะดำเนินการ) ของบริษัท สหวิริยาเพลทมิล จำกัด (มหาชน)

มาตรการป้องกันและแก้ไขผลกระทบสิ่งแวดล้อม	สถานที่ดำเนินการ	รายละเอียดการปฏิบัติตามมาตรการ	ปัญหา/การแก้ไข	เอกสารอ้างอิง
<p>8. การจัดการขยะและกากของเสีย (ต่อ)</p> <ul style="list-style-type: none">▪ วัสดุปนเปื้อนต่างๆ ได้แก่ เศษผ้าเปื้อนน้ำมัน เป็นต้น มีปริมาณรวมประมาณ 4.5 ตันต่อปี- วัสดุปนเปื้อนต่างๆ จะรวบรวมไว้ในถังเหล็ก ซึ่งจัดเตรียมไว้ในพื้นที่โครงการอย่างเพียงพอ ก่อนจะนำไปเก็บไว้ในโรงเก็บกากของเสียและติดต่อให้บริษัทหรือหน่วยงานที่ได้รับอนุญาตจากราชการมารับไปดำเนินการกำจัดอย่างถูกวิธีต่อไป- สำหรับในส่วนของภาชนะปนเปื้อนอื่นๆ จะรวบรวมไว้ในโรงเก็บกากของเสียและติดต่อให้บริษัทหรือหน่วยงานที่ได้รับอนุญาตจากราชการมารับไปดำเนินการกำจัดอย่างถูกวิธีต่อไป	<ul style="list-style-type: none">- ภายในพื้นที่โครงการ	<ul style="list-style-type: none">- โครงการมีการเก็บรวบรวมวัสดุปนเปื้อน เช่น เศษผ้าปนเปื้อน น้ำมันไว้ในถังเหล็กและนำไปเก็บไว้ในพื้นที่ที่กำหนด เพื่อรวบรวมให้หน่วยงานที่ได้รับอนุญาตจากกรมโรงงานอุตสาหกรรมมารับไปกำจัด ทั้งนี้ ในช่วงเดือนมกราคม-มิถุนายน 2567 ทางโครงการได้มีการส่งออกไปกำจัดแล้ว เมื่อช่วงเดือนมีนาคม 2567- สำหรับภาชนะหรือบรรจุภัณฑ์ที่ปนเปื้อนอื่นๆ ทางโครงการมีการเก็บรวบรวมไว้ในโรงเก็บกากของเสีย เพื่อรวบรวมให้หน่วยงานที่ได้รับอนุญาตจากกรมโรงงานอุตสาหกรรมมารับไปกำจัด ทั้งนี้ ในช่วงเดือนมกราคม-มิถุนายน 2567 ทางโครงการได้มีการส่งออกไปกำจัดแล้ว เมื่อช่วงเดือนมีนาคม 2567	-	เอกสาร 2-15
<ul style="list-style-type: none">▪ ทrayกรองจากการเปลี่ยนถ่ายออกทุก 2 ปี จะมีปริมาณประมาณ 90 ลบ.ม./ปี- จะติดต่อให้บริษัทหรือหน่วยงานที่ได้รับอนุญาตจากราชการมารับไปดำเนินการกำจัดอย่างถูกวิธีต่อไป	<ul style="list-style-type: none">- ภายในพื้นที่โครงการ	<ul style="list-style-type: none">- โครงการได้มีการเปลี่ยนถ่ายทรายกรองระบบบำบัดน้ำเสีย และเก็บรวบรวมทรายกรองที่เปลี่ยนออกไว้ในพื้นที่ที่กำหนด เพื่อรวบรวมให้หน่วยงานที่ได้รับอนุญาตจากกรมโรงงานอุตสาหกรรมมารับไปกำจัด ทั้งนี้ ในช่วงเดือนมกราคม-มิถุนายน 2567 ทางโครงการยังไม่มีแผนส่งออกไปกำจัด	-	เอกสาร 2-15

ตารางที่ 2.2-1 (ต่อ) ผลการตรวจสอบการปฏิบัติตามมาตรการป้องกันและแก้ไขผลกระทบสิ่งแวดล้อม
โรงงานผลิตเหล็กแผ่นรีดร้อนชนิดแผ่นหนา (ระยะดำเนินการ) ของบริษัท สหวิริยาเพลทมิล จำกัด (มหาชน)

มาตรการป้องกันและแก้ไขผลกระทบสิ่งแวดล้อม	สถานที่ดำเนินการ	รายละเอียดการปฏิบัติตามมาตรการ	ปัญหา/การแก้ไข	เอกสารอ้างอิง
9. การคมนาคม				
1. จัดให้มียานุรักษากรณับริเวนทางเข้า-ออกโครงการ เพื่อควบคุมการเข้า-ออกของรถ	- ภายในพื้นที่โครงการ	- โครงการจัดให้มีเจ้าหน้าที่รักษาความปลอดภัยบริเวณทางเข้า-ออกโครงการ เพื่อตรวจสอบและควบคุมการเข้า-ออกของรถ	-	ภาพที่ 2.2-17
2. ควบคุมน้ำหนักรถขนส่งวัตถุดิบและผลิตภัณฑ์ของโครงการ รวมทั้งรถขนส่งเศษเหล็กของผู้รับเหมาไม่ให้เกินพิกัดอัตราความสามารถของรถ หรือเกณฑ์การขนส่งทางหลวง	- เส้นทางขนส่ง	- โครงการได้มีการติดตั้งตั่งข้างน้ำหนัก เพื่อควบคุมน้ำหนักรถขนส่งวัตถุดิบและผลิตภัณฑ์ของโครงการ รวมทั้งรถขนส่งเศษเหล็กของผู้รับเหมาไม่ให้เกินพิกัดตามที่กฎหมายกำหนด	-	ภาพที่ 2.2-18
3. หลีกเลี่ยงการขนส่งวัตถุดิบและผลิตภัณฑ์ รวมทั้งเศษเหล็ก ในช่วงการจราจรคับคั่ง	- เส้นทางขนส่ง	- โครงการได้มีการหลีกเลี่ยงการขนส่งวัตถุดิบและผลิตภัณฑ์ ในช่วงเวลาเร่งด่วน และปฏิบัติตามกฎจราจรเคร่งครัด	-	-
4. ควบคุมดูแลรถขนส่งวัตถุดิบ ผลิตภัณฑ์ รวมทั้งเศษเหล็ก โดยจัดให้มีผ้าใบหรือวัสดุปิดคลุมเพื่อป้องกันการตกหล่น	- รถบรรทุก	- โครงการมีการควบคุมดูแลรถขนส่งวัตถุดิบ ผลิตภัณฑ์ รวมทั้งรถขนส่งเศษเหล็กให้ปิดคลุมรถขนส่ง เพื่อป้องกันการตกหล่น	-	ภาพที่ 2.2-19
5. กำชับพนักงานขับรถบรรทุกของโครงการ และบริษัทผู้รับเหมาให้ขับรถอย่างสุภาพระมัดระวัง และปฏิบัติตามกฎจราจรอย่างเคร่งครัด	- พนักงานขับรถบรรทุก	- โครงการได้มีการจัดอบรมพนักงานขับรถบรรทุกของโครงการ และบริษัทผู้รับเหมาให้ขับรถอย่างสุภาพ ระมัดระวัง และปฏิบัติตามกฎจราจรเคร่งครัด	-	-
6. จำกัดความเร็วของรถส่งวัตถุดิบและผลิตภัณฑ์ของโครงการไม่เกิน 30 กิโลเมตรต่อชั่วโมง	- เส้นทางขนส่ง	- โครงการมีการจำกัดความเร็วของรถส่งวัตถุดิบและผลิตภัณฑ์ ที่วิ่งภายในโครงการ ไม่เกิน 20 กิโลเมตรต่อชั่วโมง เพื่อลดการเกิดอุบัติเหตุ	-	ภาพที่ 2.2-2

ตารางที่ 2.2-1 (ต่อ) ผลการตรวจสอบการปฏิบัติตามมาตรการป้องกันและแก้ไขผลกระทบสิ่งแวดล้อม
โรงงานผลิตเหล็กแผ่นรีดร้อนชนิดแผ่นหนา (ระยะดำเนินการ) ของบริษัท สหวิริยาเพลทมิล จำกัด (มหาชน)

มาตรการป้องกันและแก้ไขผลกระทบสิ่งแวดล้อม	สถานที่ดำเนินการ	รายละเอียดการปฏิบัติตามมาตรการ	ปัญหา/การแก้ไข	เอกสารอ้างอิง
10. การระบายน้ำและป้องกันน้ำท่วม				
1. ตรวจสอบและขุดลอกตะกอนจากรางระบายน้ำเป็นประจำทุกปี เพื่อป้องกันท่อน้ำและรางระบายน้ำอุดตัน	- รางระบายน้ำ	- โครงการมีการตรวจสอบและขุดลอกรางระบายน้ำตามพื้นที่ต่างๆ ภายในโรงงาน เพื่อป้องกันท่อน้ำและรางระบายน้ำอุดตัน	-	ภาพที่ 2.2-36 เอกสาร 2-10
2. จะมีการระบายเฉพาะน้ำฝนบางส่วนออกสู่ท่อระบายน้ำสาธารณะด้านหน้าโครงการเท่านั้น โดยไม่มีการระบายน้ำทิ้งออกสู่ภายนอก	- พื้นที่โครงการ	- โครงการมีการรวบรวมน้ำฝนภายในพื้นที่ต่างๆ ของโรงงาน เข้าสู่บ่อพักน้ำฝน ยกเว้นน้ำฝนจากรางระบายน้ำฝนข้างสระอนุเคราะห์ (ปลาโลมา) ข้างลานหน้าตาชั่งถึงด้านหน้าประตูทางเข้า-ออกโรงงาน ที่ระบายออกสู่ท่อระบายน้ำสาธารณะทางด้านหน้าโรงงาน	-	ภาพที่ 2.2-8
3. จัดให้มีบ่อพักน้ำฝนที่มีความจุไม่น้อยกว่า 11,400 ลบ.ม. เพื่อเก็บน้ำฝนที่ตกลงบริเวณพื้นที่โครงการไว้ในโครงการ เพื่อลดการระบายน้ำฝนออกสู่ภายนอกและลดการใช้น้ำประปาในกระบวนการผลิต	- พื้นที่โครงการ	- โครงการมีการจัดทำบ่อพักน้ำฝน จำนวน 2 บ่อ เพื่อเก็บน้ำฝนที่ตกลงมาบริเวณพื้นที่โครงการไว้ใช้สำรองในโครงการ และลดการระบายน้ำฝนออกสู่ภายนอก	-	ภาพที่ 2.2-20
4. จัดให้มีบ่อพักน้ำทิ้งขนาด 50 ลบ.ม. เพื่อเก็บน้ำเสียจากสำนักงานและโรงอาหารที่ผ่านการบำบัดแล้วไว้ใช้รดต้นไม้ในโครงการ โดยไม่มีการระบายออก	- พื้นที่โครงการ	- โครงการมีการจัดทำบ่อพักน้ำทิ้ง เพื่อกักเก็บน้ำทิ้งที่ผ่านการบำบัดแล้วจากโรงอาหารและสำนักงาน สำหรับใช้รดน้ำต้นไม้และสนามหญ้า โดยไม่มีการระบายออกสู่ภายนอกโรงงาน	-	ภาพที่ 2.2-21

ตารางที่ 2.2-1 (ต่อ) ผลการตรวจสอบการปฏิบัติตามมาตรการป้องกันและแก้ไขผลกระทบสิ่งแวดล้อม
โรงงานผลิตเหล็กแผ่นรีดร้อนชนิดแผ่นหนา (ระยะดำเนินการ) ของบริษัท สหวิริยาเพลทมิล จำกัด (มหาชน)

มาตรการป้องกันและแก้ไขผลกระทบสิ่งแวดล้อม	สถานที่ดำเนินการ	รายละเอียดการปฏิบัติตามมาตรการ	ปัญหา/การแก้ไข	เอกสารอ้างอิง
11. เศรษฐกิจและสังคม				
1. จัดให้มีการทำประโยชน์ให้กับชุมชนตามโอกาส เช่น การบริจาคเพื่อการกุศล การทำนุบำรุงวัด และการร่วมปลูกต้นไม้ในที่สาธารณะ เป็นต้น เพื่อสร้างความสัมพันธ์อันดีกับชุมชน	- ชุมชนใกล้เคียง	- โครงการได้มีการทำประโยชน์ให้กับชุมชนตามโอกาส เช่น ร่วมสนับสนุนซื้อข้าวสารให้แก่ชาวบ้านที่ยากไร้ เข้าร่วมกิจกรรม 10 พฤษภาคมวันความปลอดภัยในการทำงานแห่งชาติ ร่วมสนับสนุนเครื่องอุปโภค-บริโภคในช่วงเทศกาลปีใหม่ ประจำปี 2567 เข้าร่วมกิจกรรมบริจาคโลหิต มอบทุนการศึกษาให้กับนักเรียน และสนับสนุนจัดงานวัดประจำปี เป็นต้น	-	เอกสาร 2-17
2. จัดให้มีการประชาสัมพันธ์ และจัดทำเอกสารประชาสัมพันธ์โรงงานด้านมาตรการป้องกันและลดผลกระทบต่อสิ่งแวดล้อมของโครงการ เพื่อเผยแพร่ให้ประชาชนในชุมชนรับทราบ เพื่อลดความวิตกกังวลของประชาชนเกี่ยวกับปัญหาสิ่งแวดล้อมที่อาจจะเกิดขึ้นเนื่องจากโครงการ	- ชุมชนใกล้เคียง	- โครงการได้มีการประชาสัมพันธ์ผลการติดตามตรวจสอบคุณภาพสิ่งแวดล้อมของโครงการผ่านทางผู้นำชุมชน เพื่อให้ประชาชนได้รับทราบและลดความวิตกกังวลของประชาชนเกี่ยวกับปัญหาสิ่งแวดล้อมที่อาจเกิดขึ้นจากการดำเนินงานของโครงการ	-	เอกสาร 2-18
3. รมรณรงค์ให้มีการรักษาสีงแวดล้อม โดยร่วมมือกับชุมชนและหน่วยงานที่เกี่ยวข้อง	- ชุมชนใกล้เคียง	- โครงการมีการรณรงค์ให้พนักงานมีการรักษาสีงแวดล้อม และมีการเข้าร่วมกับชุมชนหรือหน่วยงานเมื่อมีกิจกรรมด้านสิ่งแวดล้อมที่เกี่ยวข้อง เช่น เข้าร่วมกิจกรรมวันชุ่มน้ำโลก และกิจกรรมบ้านปลอดนาครปู	-	ภาพที่ 2.2-9 เอกสาร 2-17
4. ทางโครงการต้องมีหน่วยงานที่รับเรื่องราวร้องทุกข์จากประชาชนในกรณีที่ได้รับผลกระทบจากโครงการ	- ชุมชนใกล้เคียง	- โครงการมีการจัดทำระบบบันทึกข้อร้องเรียน กล่องรับข้อร้องเรียน และขั้นตอนการรับข้อร้องเรียน/ความคิดเห็นทางด้านสิ่งแวดล้อม เพื่อรับข้อร้องเรียนจากประชาชนและพนักงานของโครงการ ทั้งนี้ ในช่วงเดือนมกราคม-มิถุนายน 2567 โครงการไม่พบข้อร้องเรียนแต่อย่างใด	-	ภาพที่ 2.2-23 เอกสาร 2-19 เอกสาร 2-20

ตารางที่ 2.2-1 (ต่อ) ผลการตรวจสอบการปฏิบัติตามมาตรการป้องกันและแก้ไขผลกระทบสิ่งแวดล้อม
โรงงานผลิตเหล็กแผ่นรีดร้อนชนิดแผ่นหนา (ระยะดำเนินการ) ของบริษัท สหวิริยาเพลทมิล จำกัด (มหาชน)

มาตรการป้องกันและแก้ไขผลกระทบสิ่งแวดล้อม	สถานที่ดำเนินการ	รายละเอียดการปฏิบัติตามมาตรการ	ปัญหา/การแก้ไข	เอกสารอ้างอิง
11. เศรษฐกิจและสังคม (ต่อ) 5. กรณีที่มีเรื่องร้องเรียนและพบว่ามีสาเหตุมาจากการดำเนินงานของโครงการโดยตรง ทางโครงการจะต้องดำเนินการแก้ไขปัญหาเรื่องร้องเรียนให้แล้วเสร็จ ตามเงื่อนไข และระยะเวลาตามแนวทางที่ได้กำหนดไว้	- ภายในพื้นที่โครงการ และชุมชนใกล้เคียง	- ในช่วงเดือนมกราคม-มิถุนายน 2567 โครงการไม่พบข้อร้องเรียนแต่อย่างใด กรณีที่มีเรื่องร้องเรียนและพบว่ามีสาเหตุมาจากการดำเนินงานของโครงการโดยตรง โครงการจะดำเนินการตรวจสอบและแนวทางแก้ไขปัญหาร้องเรียนให้แล้วเสร็จตามเงื่อนไข และระยะเวลาตามแนวทางที่ได้กำหนดไว้	-	เอกสาร 2-19 เอกสาร 2-20
6. พิจารณาจัดจ้างแรงงานท้องถิ่น หากมีคุณสมบัติตรงตามตำแหน่งงานที่เปิดรับสมัคร เพื่อเป็นการสร้างงานและกระจายรายได้สู่ท้องถิ่น	- ชุมชนใกล้เคียง	- โครงการมีการพิจารณาจ้างแรงงานท้องถิ่นเป็นอันดับแรก หากพิจารณาแล้วคุณสมบัติตรงตามตำแหน่งงานที่เปิดรับสมัคร เพื่อเป็นการสร้างงานและกระจายรายได้ให้กับท้องถิ่น ทั้งนี้ จากการสำรวจพบว่าเป็นพนักงานในจังหวัดฉะเชิงเทรา คิดเป็นร้อยละ 36.95	-	เอกสาร 2-21
12. สาธารณสุข 1. จัดให้มีห้องพยาบาลและอุปกรณ์ปฐมพยาบาล พร้อมทั้งจัดให้มีรถรับส่งผู้ป่วยเพื่อสามารถนำผู้ป่วยส่งไปยังสถานพยาบาลได้ทันที	- ภายในพื้นที่โครงการ	- โครงการมีการจัดเตรียมห้องปฐมพยาบาล อุปกรณ์ปฐมพยาบาล และเจ้าหน้าที่พยาบาลประจำ เพื่อปฐมพยาบาลเบื้องต้น พร้อมทั้งจัดเตรียมรถรับส่งผู้ป่วยในกรณีต้องส่งผู้ป่วยหนักไปรักษาต่อยังสถานพยาบาลภายนอก	-	ภาพที่ 2.2-24
2. ตรวจสอบสุขภาพอนามัยของพนักงานและคนงานก่อนเข้าทำงาน และตรวจสอบสุขภาพของพนักงานและคนงานทุกคน เช่น ตรวจสอบสุขภาพทั่วไป ระบบการได้ยินเป็นประจำทุกปี อย่างน้อยปีละ 1 ครั้ง และดำเนินการโดยแพทย์อาชีวเวชศาสตร์	- ภายในพื้นที่โครงการ	- โครงการกำหนดให้พนักงานใหม่ต้องทำการตรวจสอบสุขภาพก่อนเข้าทำงาน และโครงการได้จัดให้มีการตรวจสอบสุขภาพพนักงาน ปีละ 1 ครั้ง ในปี 2567 โครงการมีแผนดำเนินการในช่วงครึ่งปีหลัง	-	เอกสาร 2-8 เอกสาร 2-22

ตารางที่ 2.2-1 (ต่อ) ผลการตรวจสอบการปฏิบัติตามมาตรการป้องกันและแก้ไขผลกระทบสิ่งแวดล้อม
โรงงานผลิตเหล็กแผ่นรีดร้อนชนิดแผ่นหนา (ระยะดำเนินการ) ของบริษัท สหวิริยาเพลทมิล จำกัด (มหาชน)

มาตรการป้องกันและแก้ไขผลกระทบสิ่งแวดล้อม	สถานที่ดำเนินการ	รายละเอียดการปฏิบัติตามมาตรการ	ปัญหา/การแก้ไข	เอกสารอ้างอิง
12. สาธารณสุข (ต่อ)				
3. จัดให้มีห้องส้วมที่ถูกสุขลักษณะให้พนักงานและคนงานได้ใช้	- ภายในพื้นที่โครงการ	- โครงการมีการจัดเตรียมห้องน้ำ ห้องส้วมที่ถูกสุขลักษณะให้แกพนักงานและคนงาน	-	ภาพที่ 2.2-25
4. จัดให้มีการเก็บข้อมูลด้านสุขภาพของพนักงาน เพื่อทำการประเมินความเสี่ยงและผลกระทบด้านสุขภาพของพนักงาน ตามแนวทางการประเมินผลกระทบด้านสุขภาพอนามัยของสำนักงานนโยบายและแผนทรัพยากรธรรมชาติและสิ่งแวดล้อม (สผ.)	- พนักงานของโครงการ	- โครงการได้มีการจัดเก็บข้อมูลด้านสุขภาพของพนักงาน เพื่อทำการประเมินความเสี่ยงและผลกระทบด้านสุขภาพของพนักงานตามแนวทางการประเมินผลกระทบด้านสุขภาพอนามัยที่เกี่ยวข้อง	-	เอกสาร 2-2
13. อาชีวอนามัยและความปลอดภัย				
1. จัดตั้งคณะกรรมการความปลอดภัย อาชีวอนามัย และสภาพแวดล้อมในการทำงาน เพื่อบริหารงานด้านความปลอดภัยและสภาพแวดล้อมในการทำงานของโครงการ รวมทั้งจัดบันทึกสถิติและค้นหาสาเหตุของอุบัติเหตุและความเจ็บป่วยที่เกิดขึ้นกับพนักงานและคนงาน	- ภายในพื้นที่โครงการ	- โครงการได้มีการจัดตั้งคณะกรรมการความปลอดภัย อาชีวอนามัย และสภาพแวดล้อมในการทำงาน เพื่อบริหารงานด้านความปลอดภัยและสภาพแวดล้อมในการทำงานของโครงการ รวมทั้งจัดบันทึกสถิติการเกิดอุบัติเหตุและการเจ็บป่วยที่เกิดขึ้นกับพนักงานและคนงาน	-	เอกสาร 2-23 เอกสาร 2-34
2. จัดให้มีผู้ควบคุมดูแลระบบป้องกันสิ่งแวดล้อมเป็นพิษ เพื่อตรวจสอบควบคุมกำกับดูแลดำเนินการ และบำรุงรักษาระบบบำบัดมลพิษ และกากของเสีย	- ภายในพื้นที่โครงการ	- โครงการได้จัดให้มีผู้ควบคุมดูแลระบบป้องกันสิ่งแวดล้อมเป็นพิษและกากของเสีย เพื่อตรวจสอบ ควบคุม กำกับดูแลดำเนินการ และบำรุงรักษาระบบบำบัดมลพิษและกากของเสีย	-	เอกสาร 2-24
3. ฝึกอบรมพนักงาน เรื่อง การป้องกันอัคคีภัย การใช้อุปกรณ์นิรภัย การช่วยเหลือผู้ได้รับอุบัติเหตุ การปฏิบัติงานอย่างปลอดภัย การประสานงานกับหน่วยงานภายนอกเมื่อเกิดเหตุเป็นประจำทุกปี	- ภายในพื้นที่โครงการ	- โครงการได้มีการจัดอบรมและฝึกซ้อมแผนการป้องกันและระงับอัคคีภัย การใช้อุปกรณ์นิรภัย การปฐมพยาบาล การช่วยเหลือผู้ที่ได้รับบาดเจ็บให้แก่พนักงาน โดยในปี 2567 โครงการมีแผนดำเนินการในช่วงครึ่งปีหลัง	-	เอกสาร 2-8

ตารางที่ 2.2-1 (ต่อ) ผลการตรวจสอบการปฏิบัติตามมาตรการป้องกันและแก้ไขผลกระทบสิ่งแวดล้อม
โรงงานผลิตเหล็กแผ่นรีดร้อนชนิดแผ่นหนา (ระยะดำเนินการ) ของบริษัท สหวิริยาเพลทมิล จำกัด (มหาชน)

มาตรการป้องกันและแก้ไขผลกระทบสิ่งแวดล้อม	สถานที่ดำเนินการ	รายละเอียดการปฏิบัติตามมาตรการ	ปัญหา/การแก้ไข	เอกสารอ้างอิง
13. อาชีวอนามัยและความปลอดภัย (ต่อ)				
4. อบรมพนักงานใหม่ทุกคน เกี่ยวกับกฎระเบียบความปลอดภัย การใช้อุปกรณ์ป้องกันอันตรายส่วนบุคคล และวิธีการปฐมพยาบาลเบื้องต้น	- ภายในพื้นที่โครงการ	- โครงการได้มีการอบรมพนักงานใหม่เกี่ยวกับกฎระเบียบความปลอดภัย การใช้อุปกรณ์คุ้มครองความปลอดภัยส่วนบุคคล (PPE) และวิธีการปฐมพยาบาลเบื้องต้น	-	ภาพที่ 2.2-34 เอกสาร 2-26
5. จัดทำแผนดำเนินการด้านความปลอดภัยในพื้นที่โครงการ และกำหนดเป็นนโยบายหรือประกาศให้พนักงานทุกคนทราบ	- ภายในพื้นที่โครงการ	- โครงการได้มีการจัดทำแผนงานด้านอาชีวอนามัยและความปลอดภัย ประจำปี 2567 และได้กำหนดนโยบายอาชีวอนามัยและความปลอดภัยและสิ่งแวดล้อม พร้อมทั้งติดประกาศให้พนักงานทุกคนได้รับทราบ	-	เอกสาร 2-8 เอกสาร 2-27
6. จัดทำแผนฉุกเฉินกรณีเกิดเพลิงไหม้และจัดให้มีการฝึกซ้อมดับเพลิง และฝึกซ้อมแผนฉุกเฉินเป็นประจำทุกปี	- ภายในพื้นที่โครงการ	- โครงการมีการจัดทำแผนเตรียมความพร้อมภาวะฉุกเฉินกรณีเกิดเหตุเพลิงไหม้ และจัดให้มีการฝึกซ้อมแผนฉุกเฉิน ดับเพลิง และอพยพหนีไฟ โดยในปี 2567 โครงการมีแผนดำเนินการในช่วงครึ่งปีหลัง	-	เอกสาร 2-8 เอกสาร 2-28 เอกสาร 2-30
7. จัดให้มีป้ายเตือน เรื่อง ความปลอดภัยในการทำงาน ติดตามที่ต่างๆ ให้เห็นชัดเจน	- ภายในพื้นที่โครงการ	- โครงการได้มีการติดป้ายเตือนและสัญลักษณ์ประเภทอุปกรณ์ป้องกันอันตรายส่วนบุคคลที่ต้องสวมใส่ตามจุดต่างๆ	-	ภาพที่ 2.2-4 ภาพที่ 2.2-22
8. ตรวจสอบและบำรุงรักษาอุปกรณ์ดับเพลิงอย่างสม่ำเสมอ และกำหนดให้ตรวจสอบอุปกรณ์แจ้งสัญญาณเตือนภัยเป็นประจำทุกปี	- ภายในพื้นที่โครงการ	- โครงการมีการตรวจสอบและบำรุงรักษาอุปกรณ์ดับเพลิงและอุปกรณ์แจ้งสัญญาณเตือนภัยเป็นประจำ	-	เอกสาร 2-29 เอกสาร 2-30
9. ตรวจสอบการทำงานของระบบเตือนภัยต่างๆ อย่างสม่ำเสมอ	- ภายในพื้นที่โครงการ	- โครงการมีการตรวจสอบการทำงานของระบบการเตือนภัยตามจุดต่างๆ เป็นประจำ	-	เอกสาร 2-29 เอกสาร 2-30
10. จัดให้มีอุปกรณ์ป้องกันอันตรายส่วนบุคคลอย่างเพียงพอสำหรับพนักงานและต้องควบคุมให้พนักงานสวมใส่อุปกรณ์ป้องกันอันตรายส่วนบุคคลอย่างเคร่งครัด	- ภายในพื้นที่โครงการ	- โครงการมีการจัดเตรียมอุปกรณ์ป้องกันอันตรายส่วนบุคคลให้กับพนักงานและควบคุมดูแลให้สวมใส่อุปกรณ์ป้องกันอันตรายส่วนบุคคลตลอดเวลาที่ปฏิบัติงาน	-	ภาพที่ 2.2-3 เอกสาร 2-31

ตารางที่ 2.2-1 (ต่อ) ผลการตรวจสอบการปฏิบัติตามมาตรการป้องกันและแก้ไขผลกระทบสิ่งแวดล้อม
โรงงานผลิตเหล็กแผ่นรีดร้อนชนิดแผ่นหนา (ระยะดำเนินการ) ของบริษัท สหวิริยาเพลทมิล จำกัด (มหาชน)

มาตรการป้องกันและแก้ไขผลกระทบสิ่งแวดล้อม	สถานที่ดำเนินการ	รายละเอียดการปฏิบัติตามมาตรการ	ปัญหา/การแก้ไข	เอกสารอ้างอิง
13. อาชีวอนามัยและความปลอดภัย (ต่อ) 11. จัดหาหน้ากากป้องกันฝุ่นและไออากาศเสียให้แก่พนักงาน ที่ทำงานสัมผัสกับฝุ่นและไอความร้อน	- ภายในอาคารโรงงาน	- โครงการมีการจัดเตรียมอุปกรณ์ป้องกันฝุ่น/ไออากาศเสียและ อุปกรณ์ป้องกันอันตรายส่วนบุคคลให้กับพนักงานที่ปฏิบัติงาน ในพื้นที่ที่สัมผัสฝุ่นและไอความร้อน	-	ภาพที่ 2.2-3 เอกสาร 2-31
12. กำหนดให้ผู้รับเหมาที่เข้ามาทำการซ่อมบำรุงเตาเผาเหล็ก ให้สวมใส่อุปกรณ์ป้องกันอย่างเคร่งครัด โดยเฉพาะฝุ่น ซิลิกาที่เกิดจากอิฐทนไฟ โดยให้ระบุเป็นส่วนหนึ่งของ สัญญาว่าจ้าง	- เตาเผาเหล็ก	- โครงการกำหนดให้ผู้รับเหมาที่เข้ามาซ่อมบำรุงเตาเผาเหล็ก ต้องสวมใส่อุปกรณ์ป้องกันอันตรายส่วนบุคคลอย่างเคร่งครัด	-	เอกสาร 2-32
13. จัดให้มีระบบระบายอากาศที่เหมาะสมภายในอาคาร โรงงาน	- ภายในอาคารโรงงาน	- โครงการมีการติดตั้งระบบระบายอากาศภายในอาคารโรงงาน และมีการติดตั้งระบายอากาศเฉพาะที่ เช่น เครื่องปรับอากาศ ภายในห้องควบคุมเครื่องรีด พัดลมระบายความร้อนภายใน อาคาร เป็นต้น	-	ภาพที่ 2.2-26
14. จัดหาอุปกรณ์ลดเสียงที่เหมาะสมกับพนักงานที่สัมผัส กับเสียงดังและควบคุมให้มีการใช้ตลอดระยะเวลาการ ทำงาน	- ภายในอาคารโรงงาน	- โครงการมีการจัดเตรียมอุปกรณ์ลดเสียงให้กับพนักงานที่ ปฏิบัติงานในพื้นที่ที่สัมผัสเสียงดังและควบคุมดูแลให้พนักงาน สวมใส่อุปกรณ์ลดเสียงตลอดระยะเวลาที่ปฏิบัติงาน	-	ภาพที่ 2.2-4
15. ให้ความร่วมมือกับโรงงานอื่นๆ และหน่วยงานราชการ เพื่อเตรียมการหรือเตรียมมาตรการป้องกันและแก้ไข อุบัติเหตุหรือกรณีเกิดเหตุฉุกเฉิน	- โรงงานที่อยู่ใกล้เคียง และหน่วยงานราชการ ที่เกี่ยวข้อง	- โครงการได้ให้ความร่วมมือกับโรงงานอื่นๆ และหน่วยงาน ราชการ เพื่อเตรียมการป้องกันและแก้ไขอุบัติเหตุหรือกรณีเกิด เหตุฉุกเฉิน	-	-
16. การจัดการด้านความปลอดภัยในเรื่องเสียง แสง ความ ร้อน และสารเคมี ให้ปฏิบัติตามมาตรฐานของกระทรวง แรงงานและสวัสดิการสังคม และกฎหมายที่เกี่ยวข้อง	- ภายในอาคารโรงงาน	- โครงการมีการจัดการด้านความปลอดภัย เรื่อง แสง เสียง ความร้อน และสารเคมีตามประกาศกรมสวัสดิการและ คุ้มครองแรงงานและกฎหมายที่เกี่ยวข้อง	-	เอกสาร 2-37 เอกสาร 2-38

ตารางที่ 2.2-1 (ต่อ) ผลการตรวจสอบการปฏิบัติตามมาตรการป้องกันและแก้ไขผลกระทบสิ่งแวดล้อม
โรงงานผลิตเหล็กแผ่นรีดร้อนชนิดแผ่นหนา (ระยะดำเนินการ) ของบริษัท สหวิริยาเพลทมิล จำกัด (มหาชน)

มาตรการป้องกันและแก้ไขผลกระทบสิ่งแวดล้อม	สถานที่ดำเนินการ	รายละเอียดการปฏิบัติตามมาตรการ	ปัญหา/การแก้ไข	เอกสารอ้างอิง
13. อาชีวอนามัยและความปลอดภัย (ต่อ) 17. ติดตั้งอุปกรณ์ป้องกันอัคคีภัย อันได้แก่ สัญญาณแจ้งเหตุฉุกเฉิน เครื่องดับเพลิงให้เป็นไปตามประกาศกระทรวงอุตสาหกรรม ฉบับที่ 2 (พ.ศ. 2513) ซึ่งประกอบด้วย - Fire Hydrant จำนวน 11 จุด - ถังดับเพลิงแบบมือถือ จำนวน 151 จุด - Alarm Bell จำนวน 13 จุด - ตัวกดสัญญาณ จำนวน 3 จุด - Fire Water Pump อัตราการสูบ 113.58 ลบ.ม./ชม. - Jockey Pump อัตราการสูบ 12-15 ลบ.ม./ชม.	- ภายในพื้นที่โครงการ	- โครงการมีการติดตั้งอุปกรณ์ป้องกันอัคคีภัยตามมาตรฐานหรือข้อกำหนดที่เกี่ยวข้อง	-	ภาพที่ 2.2-27 ภาพที่ 2.2-28
18. จัดให้มีป้ายแจ้งเตือนบริเวณสถานีควบคุมความดันและวัดปริมาตรก๊าซ ได้แก่ ป้ายห้ามสูบบุหรี่หรือก่อให้เกิดประกายไฟ, ป้ายห้ามเข้าก่อนได้รับอนุญาต, ป้ายเบอร์โทรศัพท์แจ้งกรณีเกิดเหตุฉุกเฉิน และป้ายอุปกรณ์ป้องกันเพลิงไหม้ เป็นต้น	- บริเวณสถานีควบคุมความดันและวัดปริมาตรก๊าซ	- โครงการมีการติดป้ายเตือนต่างๆ บริเวณสถานีควบคุมความดันและวัดปริมาตรก๊าซ	-	ภาพที่ 2.2-29
19. จัดให้มีถังดับเพลิงติดตั้งอยู่บริเวณสถานีควบคุมความดันและวัดปริมาตรก๊าซ จำนวน 2 ถัง สภาพพร้อมใช้งานได้ตลอดเวลา	- บริเวณสถานีควบคุมความดันและวัดปริมาตรก๊าซ	- โครงการมีการติดตั้งถังดับเพลิงไว้บริเวณสถานีควบคุมความดันและวัดปริมาตรก๊าซและตรวจสอบให้มีสภาพพร้อมใช้งานตลอดเวลา	-	ภาพที่ 2.2-30
20. ท่อก๊าซจะระบุตัวหนังสือ NG และทิศทางการไหลของก๊าซ ตามมาตรฐานของปตท. แสดงให้เห็นอย่างชัดเจน	- ท่อส่งก๊าซธรรมชาติ	- โครงการมีการระบุตัวหนังสือ NG และทิศทางการไหลของก๊าซตามมาตรฐานของ บริษัท ปตท. จำกัด (มหาชน) แสดงให้เห็นชัดเจน	-	ภาพที่ 2.2-31

ตารางที่ 2.2-1 (ต่อ) ผลการตรวจสอบการปฏิบัติตามมาตรการป้องกันและแก้ไขผลกระทบสิ่งแวดล้อม
โรงงานผลิตเหล็กแผ่นรีดร้อนชนิดแผ่นหนา (ระยะดำเนินการ) ของบริษัท สหวิริยาเพลทมิล จำกัด (มหาชน)

มาตรการป้องกันและแก้ไขผลกระทบสิ่งแวดล้อม	สถานที่ดำเนินการ	รายละเอียดการปฏิบัติตามมาตรการ	ปัญหา/การแก้ไข	เอกสารอ้างอิง
13. อาชีวอนามัยและความปลอดภัย (ต่อ) 21. มีการตรวจสอบระบบท่อและการรั่วไหลของก๊าซบริเวณ ข้อต่อ ทุก 1 เดือน และต้องทำการตรวจสอบหารอยรั่ว ทันทีที่พบว่าความดันลดลง เนื่องจากแสดงว่ามีการรั่ว ของก๊าซ	- ภายในโครงการ	- ปัจจุบันทางโครงการยังไม่ได้มีการเปิดใช้งานเตาที่ใช้ ก๊าซธรรมชาติ (NG) เป็นเชื้อเพลิง และยังไม่ได้มีการส่งมอบ ก๊าซธรรมชาติ (NG) จากหน่วยงาน ปตท. ซึ่งอยู่ระหว่างในช่วง การดำเนินการ อย่างไรก็ตาม โครงการได้มีการตรวจสอบ ระบบท่อและอุปกรณ์เป็นประจำ	-	เอกสาร 2-29
22. ขั้นตอนการปฏิบัติเมื่อเกิดก๊าซรั่ว - ปิดวาล์วที่ต้นทางของท่อที่ก๊าซรั่ว - กำหนดขอบเขตพื้นที่ที่พบว่าก๊าซรั่ว โดยใช้เทปหรือ เชือกล้อมบริเวณดังกล่าวไว้ และเขียนป้ายเตือนห้าม บุคคลที่ไม่เกี่ยวข้องเข้าใกล้ - ดำเนินการให้มีอากาศถ่ายเท เพื่อนำก๊าซสู่บรรยากาศ โดยปกติก๊าซธรรมชาติ เมื่อรั่วไหลออกจากระบบท่อ แล้วจะลอยสูงเหนือพื้นดินเนื่องจากก๊าซธรรมชาติจะ เบากว่าอากาศ - หลีกเลี่ยงและป้องกันให้เกิดประกายไฟขึ้นบริเวณที่มี ก๊าซรั่ว - ทำการซ่อมแซมและแก้ไขรอยรั่วของก๊าซ	- ภายในโครงการ	- โครงการมีการจัดทำขั้นตอนการปฏิบัติเมื่อเกิดก๊าซรั่วไหล	-	ภาพที่ 2.2-32
23. จัดให้มีการบำรุงรักษาเชิงป้องกัน (Preventive Maintenance) แนวท่อส่งก๊าซธรรมชาติ วาล์ว และ ข้อต่อ อย่างสม่ำเสมอ	- ภายในโครงการ	- ปัจจุบันทางโครงการยังไม่ได้มีการเปิดใช้งานเตาที่ใช้ ก๊าซธรรมชาติ (NG) เป็นเชื้อเพลิง และยังไม่ได้มีการส่งมอบ ก๊าซธรรมชาติ (NG) จากหน่วยงาน ปตท. ซึ่งอยู่ระหว่างในช่วง การดำเนินการ อย่างไรก็ตาม โครงการได้จัดให้มีการบำรุง รักษาเชิงป้องกันอย่างสม่ำเสมอ	-	เอกสาร 2-29

ตารางที่ 2.2-1 (ต่อ) ผลการตรวจสอบการปฏิบัติตามมาตรการป้องกันและแก้ไขผลกระทบสิ่งแวดล้อม
โรงงานผลิตเหล็กแผ่นรีดร้อนชนิดแผ่นหนา (ระยะดำเนินการ) ของบริษัท สหวิริยาเพลทมิล จำกัด (มหาชน)

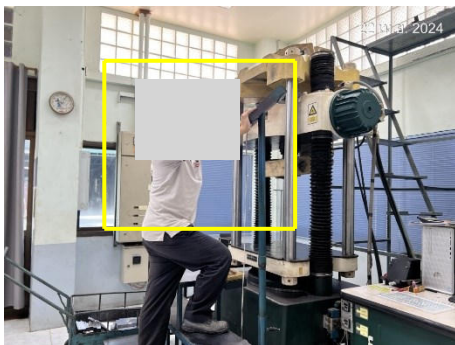
มาตรการป้องกันและแก้ไขผลกระทบสิ่งแวดล้อม	สถานที่ดำเนินการ	รายละเอียดการปฏิบัติตามมาตรการ	ปัญหา/การแก้ไข	เอกสารอ้างอิง
14. สุนทรียภาพ				
1. จัดให้มีพื้นที่สีเขียว 4,200 ตารางเมตร คิดเป็นร้อยละ 5.7 ของพื้นที่โครงการ	- ภายในพื้นที่โครงการ	- เป็นร้อยละ 5.7 ของพื้นที่โครงการ โดยแบ่งเป็นพื้นที่ไม้ดอกไม้ประดับ และไม้ยืนต้น	-	ภาพที่ 2.2-33
2. ดูแลรักษาด้านไม้ให้เป็นระเบียบและสวยงามอยู่เสมอ	- ภายในพื้นที่โครงการ	- โครงการมีการดูแล บำรุงรักษาด้านไม้ให้เป็นระเบียบ และสวยงามอยู่เสมอ และทำการปลูกต้นไม้ทดแทนหากพบต้นไม้ตายหรือไม่เจริญเติบโต	-	ภาพที่ 2.2-37



ภาพที่ 2.2-1 การทำความสะอาดถนนภายในโรงงาน



ภาพที่ 2.2-2 ป้ายจำกัดความเร็ว



ภาพที่ 2.2-3 การสวมใส่อุปกรณ์ป้องกันเสียง/อุปกรณ์ป้องกันส่วนบุคคล



ภาพที่ 2.2-4 การติดตั้งป้ายเตือนการสวมใส่อุปกรณ์ป้องกันอันตรายส่วนบุคคล (PPE)



ภาพที่ 2.2-5 ห้อง Control Room



ภาพที่ 2.2-6 ระบบบำบัดน้ำเสียสำเร็จรูป
ชนิดเกรอะ-กรองเติมอากาศ



- ห่อเย็นทางอ้อม (Cooling Tower) -

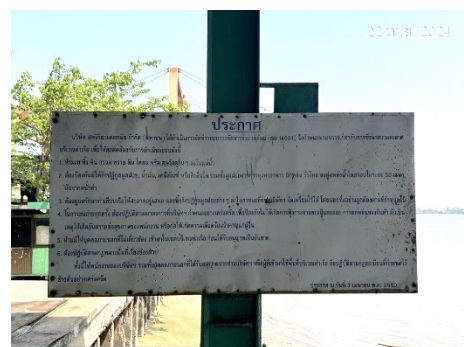


- น้ำหล่อเย็นทางตรง -

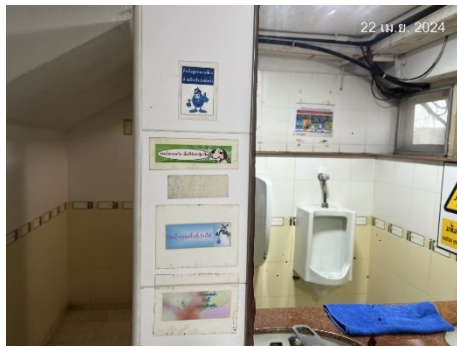
ภาพที่ 2.2-7 ระบบปรับปรุงคุณภาพน้ำจากกระบวนการผลิต



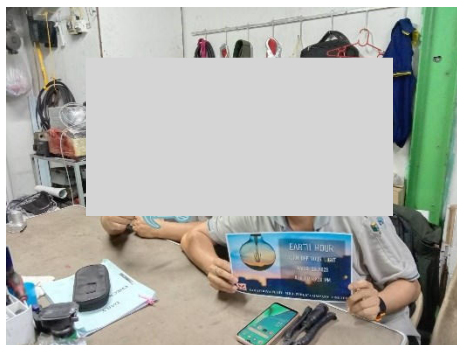
ภาพที่ 2.2-8 รางระบายน้ำฝน



ภาพที่ 2.2-9 ป้ายรณรงค์อนุรักษ์สัตว์น้ำและป่าชายเลน และประกาศการจัดการด้านสิ่งแวดล้อม



ภาพที่ 2.2-10 ป้ายรณรงค์ให้พนักงานช่วยกันประหยัดน้ำ



ภาพที่ 2.2-11 ป้ายรณรงค์การลดใช้พลังงานและประหยัดการใช้ไฟฟ้า



ภาพที่ 2.2-12 ภาพขณะรองรับมูลฝอย



ภาพที่ 2.2-13 โรงเก็บกากของเสีย



ภาพที่ 2.2-14 พื้นที่จัดเก็บสเกลเหล็ก



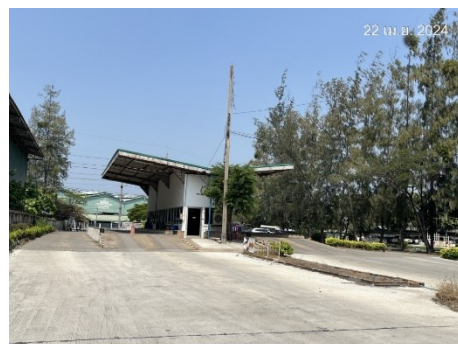
ภาพที่ 2.2-15 พื้นที่จัดเก็บเศษเหล็ก



ภาพที่ 2.2-16 การจัดเก็บน้ำมันจากระบบปรับปรุง
คุณภาพน้ำหมุนเวียน/ถังเหล็กปนเปื้อนน้ำมัน



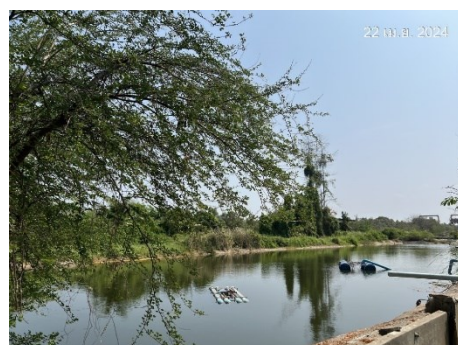
ภาพที่ 2.2-17 ป้อมยามบริเวณทางเข้า-ออกโรงงาน



ภาพที่ 2.2-18 ตาชั่งน้ำหนักรถขนส่ง



ภาพที่ 2.2-19 การปิดคลุมรถบรรทุก



ภาพที่ 2.2-20 บ่อพักน้ำฝน



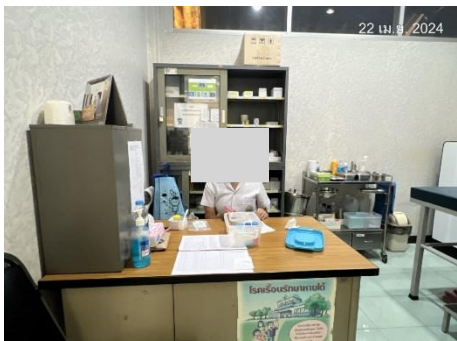
ภาพที่ 2.2-21 บ่อพักน้ำทิ้ง



ภาพที่ 2.2-22 ป้ายเตือนพื้นที่อันตรายจากเสียงดัง



ภาพที่ 2.2-23 กล่องรับความคิดเห็น



ภาพที่ 2.2-24 ห้องพยาบาลและรถรับส่งผู้ป่วย



ห้องน้ำ ห้องส้วมส่วนโรงงาน



ห้องน้ำ ห้องส้วมส่วนสำนักงาน

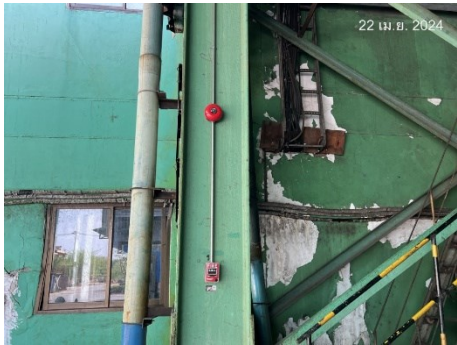
ภาพที่ 2.2-25 ห้องน้ำ ห้องส้วม



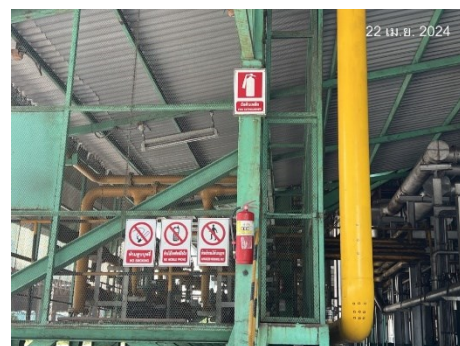
ภาพที่ 2.2-26 พัฒนาระบายอากาศ



ภาพที่ 2.2-27 แผนผังแสดงจุดติดตั้งอุปกรณ์ดับเพลิงและจุดรวมพล



ภาพที่ 2.2-28 การติดตั้งอุปกรณ์ป้องกันอัคคีภัย



ภาพที่ 2.2-29 ป้ายเตือนความปลอดภัยบริเวณสถานีควบคุมความดันและวัดปริมาณก๊าซ



ภาพที่ 2.2-30 ถังดับเพลิงบริเวณสถานีควบคุมความดันและวัดปริมาณก๊าซ



ภาพที่ 2.2-31 ลูกศรแสดงทิศทางการไหลของก๊าซ



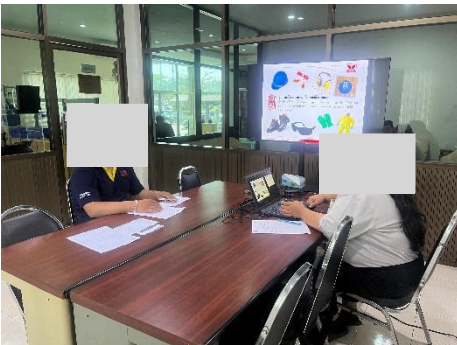
ภาพที่ 2.2-32 ป้ายขั้นตอนปฏิบัติเมื่อเกิดเหตุฉุกเฉิน



ภาพที่ 2.2-33 พื้นที่สีเขียว



ภาพที่ 2.2-33 (ต่อ) พื้นที่สีเขียว



ภาพที่ 2.2-34 การอบรมพนักงานใหม่



ภาพที่ 2.2-35 รถเก็บขนมูลฝอยทั่วไป



ภาพที่ 2.2-36 การขุดลอกรางระบายน้ำและบ่อเกรอะ



ภาพที่ 2.2-37 การบำรุงรักษาพื้นที่สีเขียว



ภาพที่ 2.2-38 ภาชนะเก็บกากตะกอน